

**Verzeichnis der  
Kontrollbetriebe  
für Kartoffeln**

Ausgabe 01.01.2025

Die aktuelle Liste ist  
auf [www.kartoffel.ch](http://www.kartoffel.ch)  
verfügbar.

**Liste des  
entreprises contrôlées  
pour les pommes de terre**

Version 01.01.2025

La liste actuelle  
est disponible sur  
[www.patate.ch](http://www.patate.ch)

**Adresse** swisspatat  
Belpstrasse 26  
3007 Bern

**TEL** 031 385 36 50

**E-Mail** [info@swisspatat.ch](mailto:info@swisspatat.ch)

**Website** [www.kartoffel.ch](http://www.kartoffel.ch)  
[www.patate.ch](http://www.patate.ch)



**Kontrollbetriebe für Kartoffeln**

***Entreprises contrôlées pour les pommes de terre***

Biscotte Fruits et Légumes SA	1184 Vinzel	021 824 00 70
Brönnimann Légumes	1845 Noville	021 960 15 05
Brunner KA-GE AG	8303 Bassersdorf	044 809 88 88
Egger Gemüsebau AG	8575 Bürglen	071 634 81 81
Feldhof Gemüse AG	9463 Oberriet	071 761 07 60
Inoverde fenaco société coopérative	1038 Bercher	058 434 06 31
Feuz frères SA	2735 Malleray	032 492 32 32
Grob Gemüse AG	8255 Schlattingen	052 646 40 06
Hermann E. AG	7310 Bad Ragaz	081 302 11 81
Kellenberger Frisch Service frigemo AG	8005 Zürich	043 444 46 66
Lagerhaus Lohn Maison Virchaux AG	4573 Lohn	032 677 50 10
Lorenz Gross	2577 Finsterhennen	032 396 27 55
Müller Azmoos AG	9476 Weite	081 785 32 62
Schwab-Guillod AG	3225 Müntschemier	032 312 92 92
Seeland BIO Christen und Götschi	3215 Büchslen	031 751 17 10
SGG Waser AG	8952 Schlieren	044 755 77 22
Inoverde Steffen-Ris	3315 Bätterkinden	058 434 06 91
Inoverde Steffen-Ris	8500 Frauenfeld	058 424 18 18
Stoll frères SA	1400 Yverdon-les-Bains	024 447 35 35
Terralog ag	3422 Rüdtligen-Alchenflüh	058 252 10 10
Terraviva ag/sa	3210 Kerzers	031 750 57 50
TIOR SA	6593 Cadenazzo	091 850 29 06
UMG Union Maraîchère de Genève	1258 Perly-Certoux	022 827 40 00

1. Hauptsortenliste  
 Liste principale

Sorte Variété	Verwendung / Utilisation				
	Speisesorten Variétés de table			Veredlungssorten Variétés de transformation	
	früh précoces	festkochend chair ferme	mehligkochend chair farineuse	Frites	Chips
Acoustic			X		
Agata	X				
Agria			X	X	
Amandine		X			
Annabelle		X			
Austin					X
Ballerina		X			
Belmonda			X		
Beyonce					X
Celtiane		X			
Charlotte		X			
Colomba *	X				
Concordia			X		
Désirée			X		
Ditta		X			
Emanuelle		X			
Erika		X			
Fontane				X	
Gwenne		X			
Innovator				X	
Ivory Russet				X	
Jazzy *		X			
Jelly			X		
Lady Christl	X				
Lady Claire					X
Lady Jane				X	
Lady Rosetta					X
Laura			X		
Lucera *		X			
Lutine *		X			
Maldiva *		X			
Markies				X	
Pirol					X
Queen Anne		X			
SH C 1010					X
Simonetta		X			
Sorentina					X
Sound			X		
Sunshine		X			
Thalessa					X
Twinner	X				
Venezia		X			
Verdi					X
Victoria			X		
Vitabella *		X			

\* Sortenblatt fehlt, da keine vergleichbaren Resultate (Aufnahme aufgrund privater Sortenversuche)  
 La fiche variétale manque, car il n'existe pas de résultats comparables (admission sur la base d'essais variétaux privés).

2. Nebensortenliste  
 Liste secondaire

Sorte Variété	Verwendung / Utilisation		
	Speisesorten Variétés de table	Veredlungssorten Variétés de transformation	
		Frites	Chips
Anais	X		
Aubaine	X		
Avanti	X		
Babylon		X	
Baby Lou	X		
Belana	X		
Bintje	X		
Blaue St. Galler	X		
Cerisa	X		
Challenger	X		
Cheyenne	X		
El Mundo	X		
Fineline	X		
Gourmandine	X		
Hermes			X
Ivetta	X		
Jule	X		
Lady Amarilla		X	
Levante	X		
Marabel	X		
Melody	X		
Miss Mignonne	X		
Mulberry Beauty	X		
Nicola	X		
Otolia	X		
Princess	X		
Ratte	X		
Rissoletto		X	
Stella	X		
Sunita	X		
Twister	X		

# Acoustic

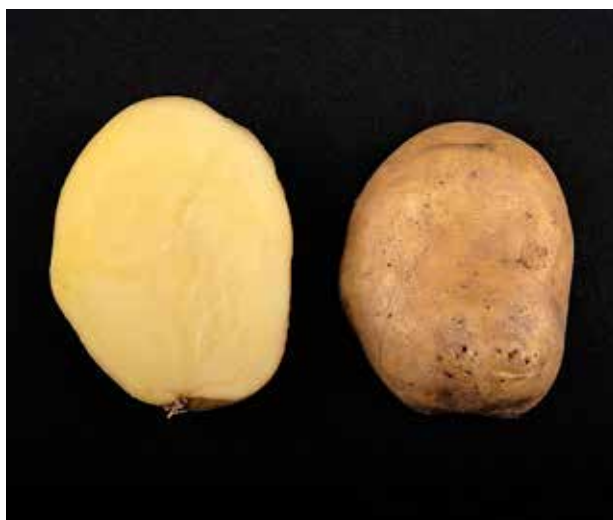
**Autoren:** Ruedi Schwärzel, Jean-Marie Torche und Patrice de Werra  
Gemeinsames Werk von Agroscope, swissem in Delley und der swisspatat in Bern

November 2022

**Auteurs:** Ruedi Schwärzel, Jean-Marie Torche et Patrice de Werra  
Œuvre commune d'Agroscope, de swissem à Delley et de swisspatat à Berne

Novembre 2022

Kartoffeln		Pommes de terre
Speisesorte		Variété de consommation
Reifegruppe	mittelfrüh / mi-précoce	Maturité
Züchter	Meijer (NL)	Obtenteur
Abstammung	Orchestra × DOB1997-507-0185	Ascendance
Aufnahme in die Sortenliste	2023	Inscription sur la liste suisse
Vertreter	swissem Schweiz. Saatgutproduzenten-Verband / Fédération suisse des producteurs de semences 1567 Delley	Représentant



1. Morphologische Merkmale		
Knolle	Form:	kurzoval
	Grösse:	mittel
	Augen:	mittelflach bis flach
	Fleischfarbe:	hellgelb
	Schale:	gelb
Stängel	mittelhoch, aufrecht, nicht pigmentiert	
Blatt	grün	
Blüten	weiss, wenigblühend	

1. Caractères morphologiques		
Tubercule	forme:	oblongue courte
	taille:	moyenne
	yeux:	mi-superficiels à superficiels
	chair:	jaune clair
	peau:	jaune
Tige	taille moyenne, dressée, sans pigmentation	
Feuille	vert franc	
Fleur	blanche, peu	

# Acoustic

2. Werteigenschaften	
Ertrag	hoch
Kalibrierungsbeute	hoch
Stärkegehalt	mittel (10–13 %)
Stärkeertrag	gering
Kochtyp	B
Verfärbungen	roh: mittel gekocht: mittel
Reduzierende Zucker	
Verarbeitungseignung	keine

2. Caractéristiques agronomiques et technologiques	
Rendement	élevé
Calibre commercial	élevé
Teneur en amidon	moyenne (10–13 %)
Rendement amidon	faible
Type culinaire	B
Altération de la couleur	chair crue: moyenne chair cuite: moyenne
Sucres réducteurs	
Utilisation technologique	néant

3. Anfälligkeiten	
Krebs	resistent
Nematoden	resistent (Ro <sub>1</sub> )
Krautfäule	sehr wenig
Knollenfäule	sehr wenig
Flachschorf	mittel
Pulverschorf	mittel
Eisenfleckigkeit	gering
Blattroll	gering
Virus Y	mittel
Schlagempfindlichkeit	gering

3. Sensibilités	
Galle verruqueuse	résistante
Nématodes	résistante (Ro <sub>1</sub> )
Mildiou des fanes	très faible
Mildiou des tubercules	très faible
Gale commune	moyenne
Gale poudreuse	moyenne
Taches de rouille	faible
Virus de l'enroulement	faible
Virus Y	moyenne
Sensibilité aux chocs	faible

4. Besondere Hinweise
Die Knollen haben eine mittlere Keimruhe. Sie ergrünen am Licht rasch.

4. Remarques particulières
Les tubercules ont une dormance moyenne. Ils sont sensibles au verdissement.

Acoustic ist eine mittelfrühe, ziemlich festkochende Sorte. Sie hat eine gute Krautfäuleresistenz.

Acoustic est une variété mi-précoce, plutôt ferme et très peu sensible au mildiou.

#### Impressum

Herausgeber Agroscope, [www.agroscope.ch](http://www.agroscope.ch)  
 Auskünfte Ruedi Schwärzel, Agroscope,  
[ruedi.schwaerzel@agroscope.admin.ch](mailto:ruedi.schwaerzel@agroscope.admin.ch)  
 Redaktion Andrea Leuenberger, Agroscope  
 Gestaltung Christoph Meichtry, Valmedia AG, Visp  
 Fotos Carole Parodi, Agroscope  
 Copyright © Agroscope 2022

## Kartoffeln

Speisesorte

Reifegruppe

Züchter

Abstammung

Aufnahme  
in die Sortenliste

Vertreter

# Agata

sehr früh/*très précoce*

W. Weibull BV/Agrico,  
NL-8300 AB Emmeloord

BM 52-72 x Sirco

2001

Schweiz. Saatgutproduzenten-Verband/  
*Association suisse des producteurs  
de semences*  
CH-1567 Delley

## Pommes de terre

*Variété de consommation*

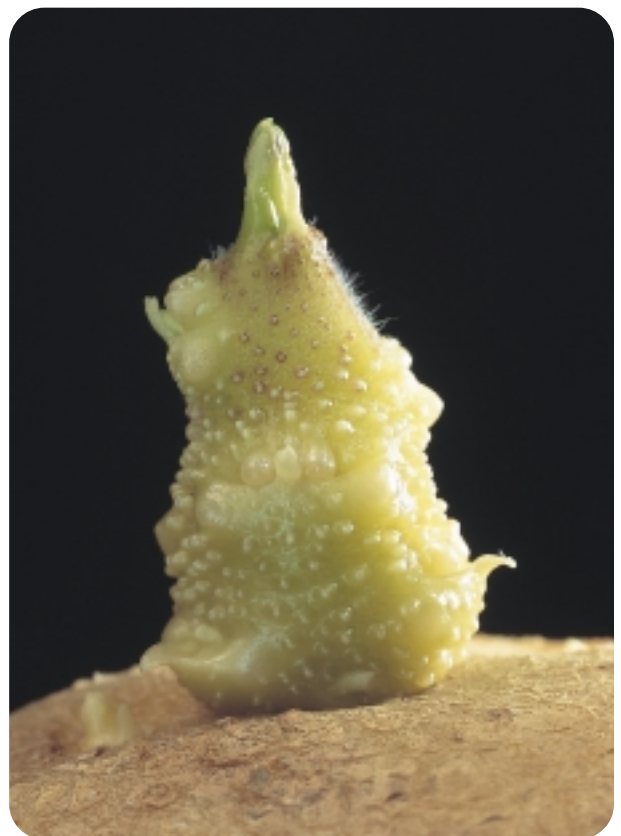
*Maturité*

*Obtenteur*

*Ascendance*

*Inscription  
sur la liste suisse*

*Représentant*



### 1. Morphologische Merkmale

Knolle: Form: kurzoval bis langoval  
Grösse: mittelgrossfallend  
Augen: flach bis mittelflach  
Fleischfarbe: gelb bis hellgelb  
Schale: gelb

Stängel: mittelhoch, deckend,  
sehr leicht pigmentiert

Blatt: grün bis hellgrün, mittelgross

Blüten: weiss, sehr selten blühend

### 1. Caractères morphologiques

*Tubercule: forme: oblongue courte à oblongue  
taille: moyenne  
yeux: superficiels  
à mi-superficiels  
chair: jaune à jaune clair  
peau: jaune*

*Tige: de taille mi-haute, port étalé,  
avec très légère pigmentation*

*Feuille: vert assez clair, moyennes folioles*

*Fleur: blanche, floraison très rare*

## 2. Werteigenschaften

Ertrag:	hoch
Kalibrierbeute:	mittel
Stärkegehalt:	sehr niedrig (10-11%)
Stärkeertrag:	sehr niedrig
Kochtyp:	A - B
Verfärbung	
roh:	gering
gekocht:	sehr gering
Verarbeitungseignung:	keine

## 2. Caractéristiques agronomiques et technologiques

Rendement:	élevé
Calibre commercial:	moyen
Teneur en amidon:	très faible (10-11%)
Rendement amidon:	très faible
Type culinaire:	A - B
Altération de la couleur	
chair crue:	faible
chair cuite:	très faible
Utilisation technologique:	néant

## 3. Anfälligkeiten

Krebs:	nicht anfällig
Nematoden:	nicht anfällig (Pathotyp Ro <sub>1</sub> + Ro <sub>4</sub> )
Krautfäule:	stark
Braunfäule:	mittel
Flachschorf:	mittel
Pulverschorf:	mittel
Eisenfleckigkeit:	gering
Blattroll:	mittel
Virus Y:	gering
Schlagempfindlichkeit:	gering
Abkeimungs-empfindlichkeit:	mittel

## 3. Sensibilités

Galle verruqueuse:	résistante
Nématodes:	résistante aux pathotypes Ro <sub>1</sub> + Ro <sub>4</sub>
Mildiou des fanes:	élevée
Mildiou des tubercules:	moyenne
Gale commune:	moyenne
Gale poudreuse:	moyenne
Taches de rouille:	faible
Virus de l'enroulement:	moyenne
Virus Y:	faible
Sensibilité aux chocs:	faible
Sensibilité à l'égermage:	moyenne

## 4. Besondere Hinweise

Feinschalige, regelmässige Knollen. Sehr kurze Keimruhe.

## 4. Remarques particulières

Les tubercules ont une peau fine et sont d'une très belle présentation. La dormance est très courte.

Agata ist eine Frühsorte für den Frischkonsum.

Agata est une variété de consommation précoce.

Gemeinsames Werk der landwirtschaftlichen Forschungsanstalten Reckenholz und Changins, des Schweizerischen Saatgutproduzenten-Verbandes Delley und der swisspatat in Bern.

Œuvre commune des Stations fédérales de recherches agronomiques de Changins et de Reckenholz, de l'Association suisse des producteurs de semences à Delley et de swisspatat à Berne.

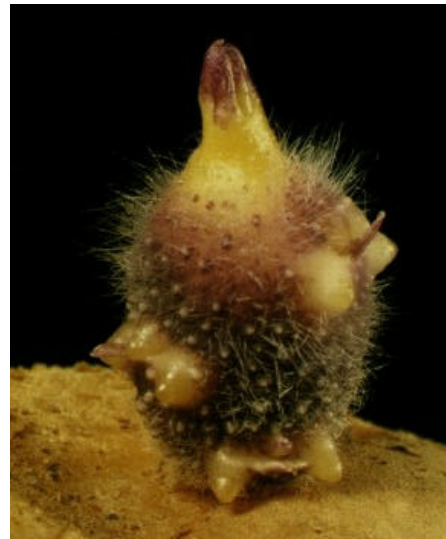


**Pomme de terre**  
Variété de consommation

# Agria

**Kartoffeln**  
Speisesorte

<i>Maturité</i>	mittelfrüh bis mittelspät <i>mi-précoce à mi-tardive</i>	Reifegruppe
<i>Obtenteur</i>	Kartoffelzucht Böhm AG Postfach 1968 D - 2120 Lüneburg	Züchter
<i>Ascendance</i>	Quarta x Semlo	Abstammung
<i>Inscription sur la liste officielle</i>	1988	Aufnahme in die offizielle Sortenliste
<i>Représentant</i>	Schweiz. Saatgutproduzenten-Verband Ass. suisse des producteurs de semences CH - 1567 Delley	Vertreter



<b>1.</b>	<b>Caractères morphologiques</b>	<b>1.</b>	<b>Morphologische Merkmale</b>
<i>Tubercule :</i>	<i>forme : oblong long à oblong court</i>	Knolle :	Form : langoval bis kurzoval
	<i>taille : grosse</i>		Grösse : gross
	<i>yeux : superficiels à mi-profonds</i>		Augen : flach bis mitteltief
	<i>chair : jaune foncé</i>		Fleischfarbe : tiefgelb
<i>Tige :</i>	<i>peau : jaune, légèrement réticulée</i>	Stengel :	Schale : gelb, leicht genetzt
	<i>taille moyenne, peu nombreuses, vigoureuses, aisselles violettes</i>	Blatt :	mittelhoch, wenig zahlreich, kräftig, Achseln violett
<i>Feuille :</i>		Blüten :	matt, graugrün, gross
<i>Fleur :</i>	<i>mate, gris-vert, grande</i>		weiss, stark blühend
	<i>blanche, floraison abondante</i>		

2.	<b>Caractéristiques agronomiques et technologiques</b>	2.	<b>Werteigenschaften</b>
<i>Rendement :</i> <i>Calibre :</i> <i>Teneur en amidon :</i> <i>Rendement amidon :</i> <i>Type culinaire :</i> <i>Altération de la couleur</i> - <i>chair crue :</i> - <i>chair cuite :</i> <i>Sucres réducteurs (teneur):</i> <i>Utilisation technologique :</i>	<i>très élevé</i> <i>grand</i> <i>moyenne à faible (13 - 15,5%)</i> <i>moyen à élevé</i> <i>B-C</i>  <i>faible</i> <i>faible</i> <i>très faible</i> <i>frites, rösti</i>	<i>Ertrag :</i> <i>Kalibriererausbeute :</i> <i>Stärkegehalt :</i> <i>Stärkeertrag :</i> <i>Kochtyp :</i> <i>Verfärbung</i> - <i>roh :</i> - <i>gekocht :</i> <i>Reduzierende Zucker :</i> <i>Verarbeitungseignung :</i>	<i>sehr hoch</i> <i>hoch</i> <i>mittel bis niedrig (13 - 15,5%)</i> <i>mittel bis hoch</i> <i>B-C</i>  <i>gering</i> <i>gering</i> <i>sehr gering</i> <i>Frites, Rösti</i>
3.	<b>Sensibilité</b>	3.	<b>Anfälligkeiten</b>
<i>Galle verruqueuse :</i> <i>Nématodes :</i> <i>Mildiou des fanes :</i> <i>Mildiou des tubercules :</i> <i>Gale commune :</i> <i>Gale poudreuse :</i> <i>Taches de rouille :</i> <i>Sensibilité aux chocs :</i> <i>Virus de l'enroulement :</i> <i>Virus Y :</i>	<i>sensible</i> <i>pas sensible au pathotype Ro<sub>1</sub></i> <i>moyenne</i> <i>faible</i> <i>moyenne</i> <i>élevée</i> <i>moyenne à faible</i> <i>moyenne à faible</i> <i>moyenne</i> <i>faible</i>	<i>Krebs :</i> <i>Nematoden :</i> <i>Krautfäule :</i> <i>Braunfäule :</i> <i>Flachschorf :</i> <i>Pulverschorf :</i> <i>Eisenfleckigkeit :</i> <i>Schlagempfindlichkeit :</i> <i>Blattroll :</i> <i>Virus Y :</i>	<i>anfällig</i> <i>nicht anfällig (Pathotyp Ro<sub>1</sub>)</i> <i>mittel</i> <i>gering</i> <i>mittel</i> <i>stark</i> <i>mittel bis gering</i> <i>mittel bis gering</i> <i>mittel</i> <i>gering</i>
4. Agria	<b>Remarques particulières</b>	4. Agria	<b>Besondere Hinweise</b>
	<i>Réfractaire au virus X. Agria a une longue dormance. La durée d'incubation est courte. Modérer la fumure azotée!</i>		<i>Immun gegen Virus X. Agria ist sehr keimruhig. Die Inkubationsdauer ist kurz. Zurückhaltung bei Stickstoffdüngung!</i>

*Agria est une bonne variété qui produit de gros tubercules. Elle se consomme à l'état frais et se prête à la transformation par l'industrie alimentaire.*

*Agria ist eine gute, grossfallende Speisesorte für Frischkonsum und Verarbeitung.*

*Oeuvre commune des stations fédérales de recherches agronomiques de Changins et de Reckenholz, de l'Association suisse des producteurs de semences à Delley et de swisspatat à Guin.*

*Gemeinsames Werk der landwirtschaftlichen Forschungsanstalten Reckenholz und Changins, des Schweizerischen Saatgutproduzenten-Verbandes Delley und der swisspatat in Düringen.*

**Pomme de terre**  
Variété de consommation

# Amandine

**Kartoffeln**  
Speisesorte

<i>Maturité</i>	früh <i>précoce</i>	Reifegruppe
<i>Obtenteur</i>	Germicopa F - 29334 Quimper Cedex	Züchter
<i>Ascendance</i>	Mariana X Charlotte	Abstammung
<i>Inscription sur la liste suisse</i>	1999	Aufnahme in die Sortenliste
<i>Représentant</i>	APPNAL Ass. suisse des Producteurs de Pommes de terre Nouvelles de l'Arc Lémanique CH - 1260 Nyon	Vertreter



<b>1.</b>	<b>Caractères morphologiques</b>	<b>1.</b>	<b>Morphologische Merkmale</b>
<i>Tubercule :</i>	<i>forme : oblongue à longue taille : moyenne yeux : superficiels chair : jaune clair peau : jaune</i>	Knolle :	Form : lang bis langoval Grösse : mittelgrossfallend Augen : flach Fleischfarbe : hellgelb Schale : gelb
<i>Tige :</i>	<i>taille moyenne, port mi-dressé, avec légère pigmentation</i>	Stengel :	mittelhoch, mittelaufrecht, leicht pigmentiert
<i>Feuille :</i>	<i>vert foncé, petites folioles brillantes</i>	Blatt :	dunkelgrün, kleine Blättchen glänzend
<i>Fleur :</i>	<i>grande, mauve dégradé crème,  floraison très rare</i>	Blüten :	gross, hellblau-lila farbig, sehr selten blühend

2.	<b>Caractéristiques agronomiques et technologiques</b>	2.	<b>Werteigenschaften</b>
<i>Rendement :</i> <i>Calibre commercial:</i> <i>Teneur en amidon :</i> <i>Rendement amidon :</i> <i>Type culinaire :</i> <i>Altération de la couleur</i> - <i>chair crue :</i> - <i>chair cuite :</i> <i>Utilisation technologique :</i>	<i>moyen à faible</i> <i>faible</i> <i>faible (10,5 - 12%)</i> <i>faible</i> <i>A-B</i>  <i>faible</i> <i>faible</i> <i>néant</i>	Ertrag : Kalibriererausbeute : Stärkegehalt : Stärkeertrag : Kochtyp : Verfärbung - roh : - gekocht : Verarbeitungseignung :	mittel bis gering gering niedrig (10,5 - 12%) niedrig A-B  gering gering keine
3.	<b>Sensibilités</b>	3.	<b>Anfälligkeiten</b>
<i>Galle verruqueuse :</i> <i>Nématodes :</i> <i>Mildiou des fanes :</i> <i>Mildiou des tubercules :</i> <i>Gale commune :</i> <i>Gale poudreuse :</i> <i>Taches de rouille :</i> <i>Virus de l'enroulement :</i> <i>Virus Y :</i> <i>Sensibilité aux chocs :</i> <i>Sensibilité à l'égermage :</i>	<i>résistante</i> <i>sensible</i> <i>moyenne à assez élevée</i> <i>moyenne à assez élevée</i> <i>faible</i> <i>faible</i> <i>faible</i> <i>moyenne</i> <i>élevée</i> <i>moyenne</i> <i>élevée</i>	Krebs : Nematoden : Krautfäule : Braunfäule : Flachschorf : Pulverschorf : Eisenfleckigkeit : Blattroll : Virus Y : Schlagempfindlichkeit : Abkeimungsempfindlichkeit :	nicht anfällig anfällig mittel bis ziemlich stark mittel bis ziemlich stark gering gering gering mittel stark mittel hoch
4.	<b>Remarques particulières</b>	4.	<b>Besondere Hinweise</b>
	<i>La dormance est très courte.</i>		Sehr kurze Keimruhe.
<i>Amandine est une excellente variété de consommation à chair fine et ferme.</i>		Amandine ist eine gute Speisesorte mit festem und feinem Knollenfleisch	

Oeuvre commune des Stations fédérales de recherches agronomiques de Changins et de Reckenholz, de l'Association suisse des producteurs de semences à Delley et de swisspatat à Guin.

Gemeinsames Werk der landwirtschaftlichen Forschungsanstalten Reckenholz und Changins, des Schweizerischen Saatgutproduzenten- Verbandes Delley und der swisspatat in Düringen.

## Kartoffeln

Speisesorte  
Reifegruppe

Züchter  
Abstammung  
Aufnahme in die Sortenliste

Vertreter

# Annabelle

früh/précoce

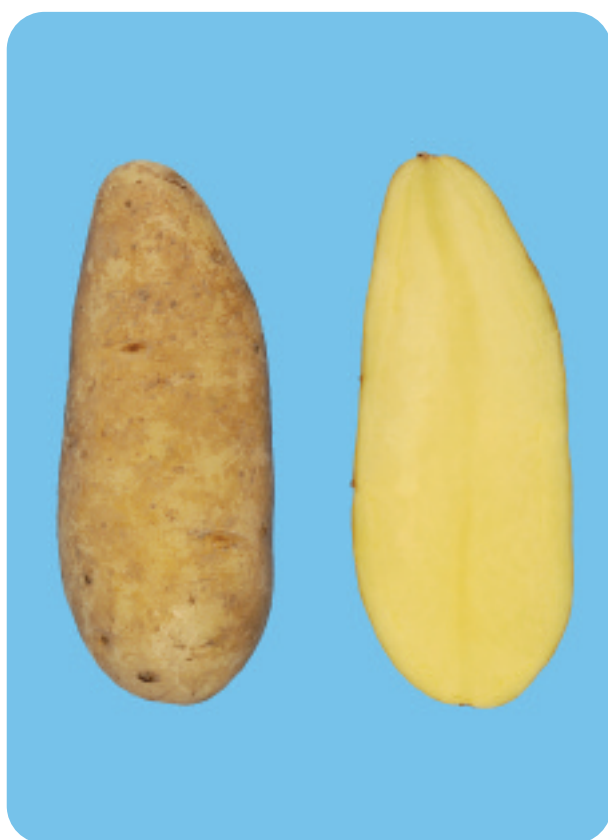
HZPC B.V., NL-8500 AB Joure  
Nicola x Monalisa  
2008

swissem  
Schweiz. Saatgutproduzenten-Verband/  
Association suisse des producteurs  
de semences  
1567 Delley

## Pommes de terre

Variété de consommation  
Maturité

Obtenteur  
Ascendance  
Inscription  
sur la liste suisse  
Représentant



### 1. Morphologische Merkmale

Knolle	Form:	lang bis langoval
	Grösse:	mittel bis kleinfallend
	Augen:	flach bis mittelflach
	Fleischfarbe:	gelb
	Schale:	gelb
Stängel	mittelhoch, mittelaufrecht, leicht pigmentiert	
Blatt	grün bis hellgrün	
Blüten	weiss, klein, sehr selten blühend	

### 1. Caractères morphologiques

Tubercule	forme:	longue à oblongue
	taille:	moyenne à petite
	yeux:	superficiels à mi-superficiels
	chair:	jaune
	peau:	jaune
Tige	de taille moyenne, port mi-dressé, avec légère pigmentation	
Feuille	vert à vert clair	
Fleur	blanche, petite, floraison très rare	

**2. Werteigenschaften**

Ertrag:	mittel
Kalibrierungsbeute:	niedrig
Stärkegehalt:	niedrig (10-13%)
Stärkeertrag:	niedrig
Kochtyp:	A-B
Verfärbung	
roh:	mittel
gekocht:	gering
Reduzierende Zucker:	hoch
	(2,73% TS)
Verarbeitungseignung:	keine
Vorkeimdauer:	4 Wochen

**3. Anfälligkeiten**

Krebs:	nicht anfällig
Nematoden:	nicht anfällig
	Pathotyp Ro <sub>1</sub> bis Ro <sub>3</sub>
Krautfäule:	hoch
Braunfäule:	mittel
Flachschorf:	mittel
Pulverschorf:	gering bis mittel
Eisenfleckigkeit:	gering
Blattroll:	gering
Virus Y:	mittel
Virus Y <sup>NTN</sup> :	anfällig
Schlagempfindlichkeit:	gering
Abkeimungs- empfindlichkeit:	hoch

**4. Besondere Hinweise**

Annabelle hat eine sehr kurze Keimruhe.

**2. Caractéristiques agronomiques et technologiques**

<i>Rendement:</i>	<i>moyen</i>
<i>Calibre commercial:</i>	<i>faible</i>
<i>Teneur en amidon:</i>	<i>faible (10-13%)</i>
<i>Rendement amidon:</i>	<i>faible</i>
<i>Type culinaire:</i>	<i>A-B</i>
<i>Altération de la couleur</i>	
<i>chair crue:</i>	<i>moyenne</i>
<i>chair cuite:</i>	<i>faible</i>
<i>Sucres réducteurs</i>	<i>élevée</i>
<i>(teneur):</i>	<i>(2,73% MS)</i>
<i>Utilisation technologique:</i>	<i>néant</i>
<i>Prégermination:</i>	<i>4 semaines</i>

**3. Sensibilités**

<i>Galle verruqueuse:</i>	<i>résistante</i>
<i>Nématodes:</i>	<i>résistante</i>
	<i>aux pathotypes Ro<sub>1</sub> à Ro<sub>3</sub></i>
<i>Mildiou des fanes:</i>	<i>élevée</i>
<i>Mildiou des tubercules:</i>	<i>moyenne</i>
<i>Gale commune:</i>	<i>moyenne</i>
<i>Gale poudreuse:</i>	<i>faible à moyenne</i>
<i>Taches de rouille:</i>	<i>faible</i>
<i>Virus de l'enroulement:</i>	<i>faible</i>
<i>Virus Y:</i>	<i>moyenne</i>
<i>Virus Y<sup>NTN</sup>:</i>	<i>sensible</i>
<i>Sensibilité aux chocs:</i>	<i>faible</i>
<i>Sensibilité à l'égermage:</i>	<i>élevée</i>

**4. Remarques particulières**

*Annabelle a une dormance très courte.*

Annabelle ist eine frühabreifende, festkochende Speisesorte mit guter äusserer Knollenqualität.

*Annabelle est une excellente variété de consommation à chair ferme de type précoce.*



# Austin

**Autoren:** Ruedi Schwärzel, Jean-Marie Torche und Patrice de Werra  
Gemeinsames Werk von Agroscope, swissem in Delley und der swisspatat in Bern

November 2023

**Auteurs:** Ruedi Schwärzel, Jean-Marie Torche et Patrice de Werra  
Œuvre commune d'Agroscope, de swissem à Delley et de swisspatat à Berne

Novembre 2023

Kartoffeln		Pommes de terre
Verarbeitungssorte		Variété pour l'industrie alimentaire
Reifegruppe	mittelfrüh / mi-précoce	Maturité
Züchter	Interseed (D)	Obtenteur
Abstammung	Albata x Miss Bianca	Ascendance
Aufnahme in die Sortenliste	2023	Inscription sur la liste suisse
Vertreter	swissem Schweiz. Saatgutproduzenten-Verband / Fédération suisse des producteurs de semences 1567 Delley	Représentant



1. Morphologische Merkmale		
Knolle	Form:	kurzoval
	Grösse:	mittel
	Augen:	mittelflach
	Fleischfarbe:	gelb
	Schale:	gelb
Stängel	mittelhoch, mitteldeckend, leicht pigmentiert	
Blatt	mittelgrün	
Blüten	hellblau-lila farbig, stark blühend	

1. Caractères morphologiques		
Tubercule	forme:	oblongue courte
	taille:	moyenne
	yeux:	mi-superficiels
	chair:	jaune
	peau:	jaune
Tige	taille moyenne, mi-étalée avec légère pigmentation	
Feuille	vert franc	
Fleur	mauve, abondante	

# Austin

2. Werteigenschaften	
Ertrag	mittel
Kalibrierungsbeute	hoch
Stärkegehalt	hoch (16–18 %)
Stärkeertrag	hoch
Kochtyp	C–D
Verfärbungen	roh: wenig gekocht: mittel
Reduzierende Zucker	mittel
Verarbeitungseignung	Chips

2. Caractéristiques agronomiques et technologiques	
Rendement	moyen
Calibre commercial	élevé
Teneur en amidon	élevée (16–18 %)
Rendement amidon	élevé
Type culinaire	C–D
Altération de la couleur	chair crue: faible chair cuite: moyenne
Sucres réducteurs	moyens
Utilisation technologique	chips

3. Anfälligkeiten	
Krebs	resistent
Nematoden	resistent (Ro <sub>1</sub> , Ro <sub>4</sub> , Ro <sub>(g)</sub> )
Krautfäule	hoch
Knollenfäule	hoch
Flachschorf	mittel
Pulverschorf	mittel
Eisenfleckigkeit	mittel
Blattroll	gering
Virus Y	gering
Schlagempfindlichkeit	hoch

3. Sensibilités	
Galle verruqueuse	résistante
Nématodes	résistante (Ro <sub>1</sub> , Ro <sub>4</sub> , Ro <sub>(g)</sub> )
Mildiou des fanes	élevée
Mildiou des tubercules	élevée
Gale commune	moyenne
Gale poudreuse	moyenne
Taches de rouille	moyenne
Virus de l'enroulement	faible
Virus Y	faible
Sensibilité aux chocs	élevée

4. Besondere Hinweise
Die Keimruhe ist kurz. Austin weist eine schlechte Lagereignung auf.

4. Remarques particulières
La dormance est courte. Austin ne se conserve pas.

Austin ist eine mittelfrühe Chipssorte mit guter Backeignung.

Austin est une variété chips, mi-précoce, avec de bonnes aptitudes à la cuisson.

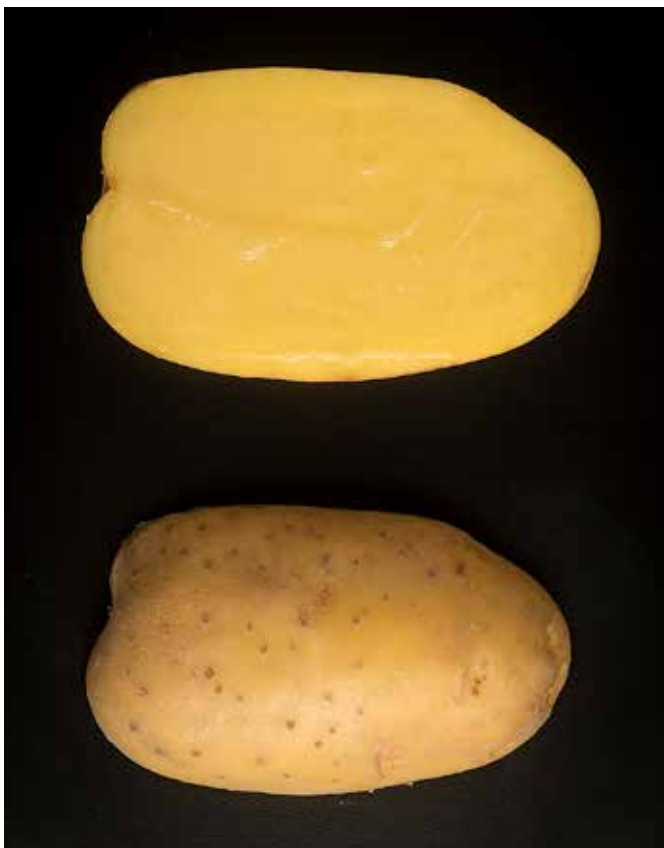
#### Impressum

Herausgeber Agroscope, [www.agroscope.ch](http://www.agroscope.ch)  
 Auskünfte Ruedi Schwärzel, Agroscope,  
[ruedi.schwaerzel@agroscope.admin.ch](mailto:ruedi.schwaerzel@agroscope.admin.ch)  
 Redaktion Andrea Leuenberger, Agroscope  
 Gestaltung Christoph Meichtry, Valmedia AG, Visp  
 Fotos Carole Parodi, Agroscope  
 Copyright © Agroscope 2023



# Ballerina

<b>Kartoffeln</b>		<b>Pommes de terre</b>
<b>Speisesorte</b>		<b>Variété de consommation</b>
<b>Reifegruppe</b>	mittelfrüh / mi-précoce	<b>Maturité</b>
<b>Züchter</b>	Vandel (DK), NSP (D)	<b>Obtenteur</b>
<b>Abstammung</b>	Agria × Obelix	<b>Ascendance</b>
<b>Aufnahme in die Sortenliste</b>	2020	<b>Inscription dans la liste suisse</b>
<b>Vertreter</b>	swissem Schweiz. Saatgutproduzenten-Verband / Fédération suisse des producteurs de semences 1567 Delley	<b>Représentant</b>



1. Morphologische Merkmale		
<b>Knolle</b>	Form	langoval
	Grösse	eher grossfallend
	Augen	flach
	Fleischfarbe	gelb
	Schale	gelb
<b>Stängel</b>	mittelhoch, mitteldeckend, ohne Pigmentierung	
<b>Blatt</b>	klein lanzettförmig, grün	
<b>Blüten</b>	cremefarben, mittel- bis schwachblühend	

1. Caractères morphologiques		
<b>Tubercule</b>	forme	oblongue
	taille	plutôt grande
	yeux	superficiels
	chair	jaune clair
	peau	jaune
<b>Tige</b>	de taille moyenne, mi-étalée, sans pigmentation	
<b>Feuille</b>	petite lancéolée, vert franc	
<b>Fleur</b>	crème, rare à moyenne	

# Ballerina

## 2. Werteigenschaften

Ertrag	mittel bis hoch
Kalibrierungsbeute	hoch
Stärkegehalt	niedrig (10–12 %)
Stärkeertrag	niedrig
Kochtyp	B–A
Verfärbungen	roh: mittel gekocht: mittel
Reduzierende Zucker	mittel
Verarbeitungseignung	keine
Vorkeimdauer	4–5 Wochen
Frühkartoffel	10–12 Wochen

## 2. Caractéristiques agronomiques et technologiques

Rendement	moyen à élevé
Calibre commercial	élevé
Teneur en amidon	faible (10–12 %)
Rendement amidon	faible
Type culinaire	B–A
Altération de la couleur	chair crue: moyenne chair cuite: moyenne
Taux de sucres réducteurs	moyen
Utilisation technologique	néant
Prégermination	4–5 semaines
Primeur	10–12 semaines

## 3. Anfälligkeiten

Krebs	nicht anfällig 1
Nematoden	anfällig
Krautfäule	hoch
Knollenfäule	mittel
Flachschorf	gering
Pulverschorf	gering
Eisenfleckigkeit	gering
Blattroll	gering
Virus Y	hoch
Schlagempfindlichkeit	gering

## 3. Sensibilités

Galle verruqueuse	résistante 1
Nématodes	sensible
Mildiou des fanes	élevé
Mildiou des tubercules	moyenne
Gale commune	faible
Gale poudreuse	faible
Taches de rouille	faible
Virus de l'enroulement	faible
Virus Y	élevé
Sensibilité aux chocs	faible

## 4. Besondere Hinweise

Die Knollen sind keimruhg.  
Sie ergrünen am Licht ziemlich rasch.

## 4. Remarques particulières

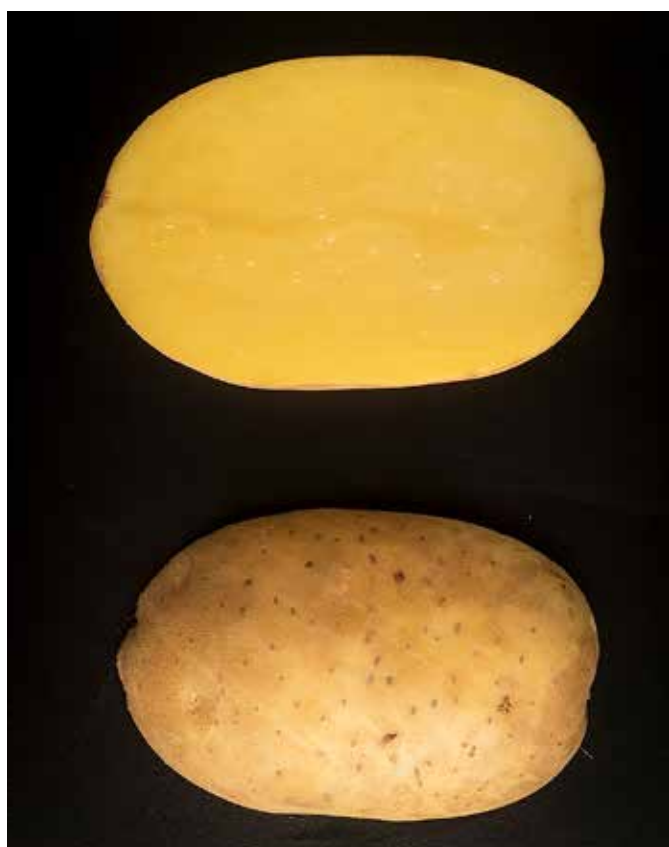
Ballerina a une bonne dormance.  
Elle est assez sensible au verdissement.

Ballerina ist eine mittelfrühe, ziemlich festkochende Sorte.

Ballerina est une variété mi-précoce, assez ferme.

# Belmonda

<b>Kartoffeln</b>		<b>Pommes de terre</b>
<b>Speisesorte</b>		<b>Variété de consommation</b>
<b>Reifegruppe</b>	mittelspät / mi-tardive	<b>Maturité</b>
<b>Züchter</b>	Solana (D)	<b>Obtenteur</b>
<b>Abstammung</b>	Marabel × Leyla	<b>Ascendance</b>
<b>Aufnahme in die Sortenliste</b>	2020	<b>Inscription dans la liste suisse</b>
<b>Vertreter</b>	swissem Schweiz. Saatgutproduzenten-Verband / Fédération suisse des producteurs de semences 1567 Delley	<b>Représentant</b>



1. Morphologische Merkmale		
<b>Knolle</b>	Form Grösse Augen Fleischfarbe Schale	kurzoval bis langoval eher grossfallend flach, z. T. rötlich gelb gelb
<b>Stängel</b>	hoch, mitteleckend, ohne Pigmentierung	
<b>Blatt</b>	mittel, grün bis hellgrün	
<b>Blüten</b>	lilafarbig, mittel- bis schwachblühend	

1. Caractères morphologiques		
<b>Tubercule</b>	forme taille yeux chair peau	oblongue courte à oblongue plutôt grande superficiels, parfois rougeâtres jaune jaune
<b>Tige</b>	de taille haute, mi-étalée, sans pigmentation	
<b>Feuille</b>	moyen, vert franc à clair	
<b>Fleur</b>	mauve, rare à moyenne	

# Belmonda

## 2. Werteigenschaften

Ertrag	hoch
Kalibrierungsbeute	hoch
Stärkegehalt	mittel (14–16 %)
Stärkeertrag	mittel
Kochtyp	B
Verfärbungen	roh: gering gekocht: gering
Reduzierende Zucker	hoch
Verarbeitungseignung	keine
Vorkeimdauer	4–5 Wochen

## 2. Caractéristiques agronomiques et technologiques

Rendement	élevé
Calibre commercial	élevé
Teneur en amidon	moyenne (14–16 %)
Rendement amidon	moyen
Type culinaire	B
Altération de la couleur	chair crue: faible chair cuite: faible
Taux de sucres réducteurs	élevé
Utilisation technologique	néant
Prégermination	4–5 semaines

## 3. Anfälligkeiten

Krebs	nicht anfällig 1
Nematoden	nicht anfällig (Ro <sub>1,4</sub> )
Krautfäule	mittel
Knollenfäule	mittel
Flachschorf	gering
Pulverschorf	mittel
Eisenfleckigkeit	gering bis mittel
Blattroll	gering
Virus Y	hoch (etwas Y <sup>NTN</sup> )
Schlagempfindlichkeit	gering bis mittel

## 3. Sensibilités

Galle verruqueuse	résistante 1
Nématodes	résistante (Ro <sub>1,4</sub> )
Mildiou des fanes	moyenne
Mildiou des tubercules	moyenne
Gale commune	faible
Gale poudreuse	moyenne
Taches de rouille	faible à moyenne
Virus de l'enroulement	faible
Virus Y	élevé (un peu Y <sup>NTN</sup> )
Sensibilité aux chocs	faible à moyenne

## 4. Besondere Hinweise

Die Knollen sind keimruhg.  
Die Sorte ist mittelanfällig auf ein Ergrünen der Knollen.

## 4. Remarques particulières

Belmonda a une bonne dormance.  
Elle est moyennement sensible au verdissement.

Belmonda ist eine mittelspäte Sorte.

Belmonda est une variété mi-tardive.

# Beyonce

**Autorinnen und Autoren:** Mout De Vrieze, Ruedi Schwärzel, Jean-Marie Torche und Patrice de Werra  
 Gemeinsames Werk von Agroscope, swissem in Delley und der swisspatat in Bern

November 2024

**Auteurs et Autrices:** Mout De Vrieze, Ruedi Schwärzel, Jean-Marie Torche et Patrice de Werra  
 Œuvre commune d'Agroscope, de swissem à Delley et de swisspatat à Berne

Novembre 2024

Kartoffeln		Pommes de terre
Verarbeitungssorte		Variété pour l'industrie alimentaire
Reifegruppe	mittelfrüh / mi-précoce	Maturité
Züchter	Agrico (NL)	Obtenteur
Abstammung	AR 94-2061 × Lady Jo	Ascendance
Aufnahme in die Sortenliste	2025	Inscription sur la liste suisse
Vertreter	swissem Schweiz. Saatgutproduzenten-Verband/ Fédération suisse des producteurs de semences 1567 Delley	Représentant



1. Morphologische Merkmale		
Knolle	Form:	rund bis kurzoval
	Grösse:	mittel
	Augen:	flach
	Fleischfarbe:	hellgelb bis gelb
	Schale:	hellgelb bis gelb
Stängel	mittelhoch, aufrecht, nicht pigmentiert	
Blatt	grün	
Blüten	violett	

1. Caractères morphologiques		
Tubercule	forme:	ronde à oblongue courte
	taille:	moyenne
	yeux:	superficiels
	chair:	jaune clair à jaune
	peau:	jaune clair à jaune
Tige	taille moyenne, dressée sans pigmentation	
Feuille	vert franc	
Fleur	violette	

# Beyonce

2. Werteigenschaften	
Ertrag	hoch
Kalibrierbeute	mittel
Stärkegehalt	mittel (15–18 %)
Stärkeertrag	mittel
Kochtyp	B–C
Verfärbungen	roh: wenig gekocht: mittel
Reduzierende Zucker	hoch
Verarbeitungseignung	Chips

2. Caractéristiques agronomiques et technologiques	
Rendement	élevé
Calibre commercial	moyen
Teneur en amidon	moyenne (15–18 %)
Rendement amidon	moyen
Type culinaire	B–C
Altération de la couleur	chair crue: faible chair cuite: moyenne
Sucres réducteurs	élevé
Utilisation technologique	chips

3. Anfälligkeiten	
Krebs	anfällig
Nematoden	anfällig
Krautfäule	sehr gering
Knollenfäule	gering
Flachschorf	mittel
Pulverschorf	hoch
Eisenfleckigkeit	mittel
Blattroll	gering
Virus Y	hoch, Y <sup>NTN</sup> mittel bis hoch
Schlagempfindlichkeit	mittel

3. Sensibilités	
Galle verruqueuse	sensible
Nématodes	sensible
Mildiou des fanes	très faible
Mildiou des tubercules	faible
Gale commune	moyenne
Gale poudreuse	élevée
Taches de rouille	moyenne
Virus de l'enroulement	faible
Virus Y	élevée, Y <sup>NTN</sup> moyenne à élevée
Sensibilité aux chocs	moyenne

4. Besondere Hinweise

4. Remarques particulières

Beyonce

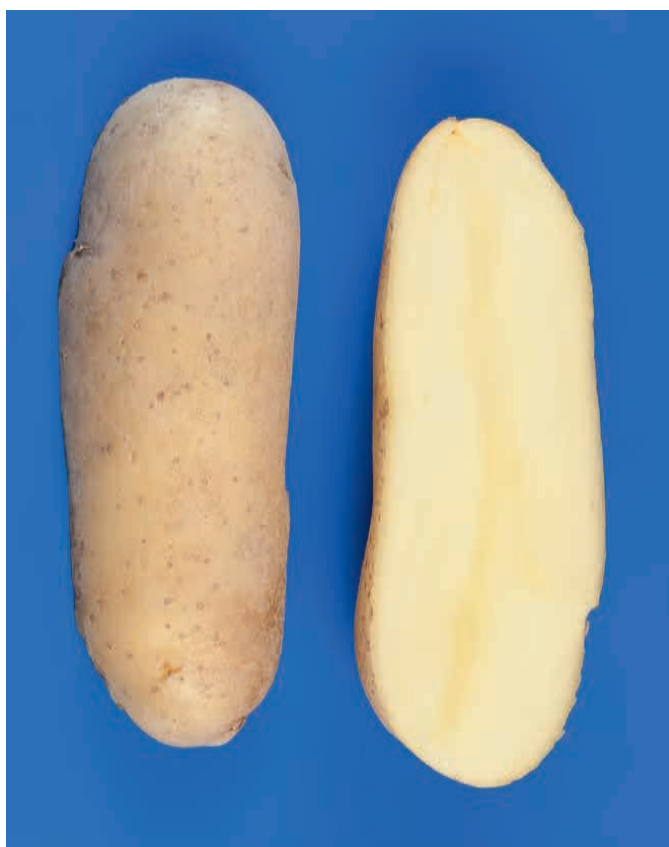
Beyonce

#### Impressum

Herausgeber Agroscope, [www.agroscope.ch](http://www.agroscope.ch)  
 Auskünfte Mout de Vrieze, Agroscope,  
[mout.devrieze@agroscope.admin.ch](mailto:mout.devrieze@agroscope.admin.ch)  
 Redaktion Andrea Leuenberger, Agroscope  
 Gestaltung Christoph Meichtry, Valmedia AG, Visp  
 Fotos Carole Parodi, Mout de Vrieze, Agroscope  
 Copyright © Agroscope 2024

# Celtiane

<b>Kartoffeln</b>		<b>Pommes de terre</b>
<b>Speisesorte</b>		<b>Variété de consommation</b>
<b>Reifegruppe</b>	früh bis mittelfrüh / précoce à mi-précoce	<b>Maturité</b>
<b>Züchter</b>	Bretagne Plants (F)	<b>Obtenteur</b>
<b>Abstammung</b>	Amandine x Eden	<b>Ascendance</b>
<b>Aufnahme in die Sortenliste</b>	2010	<b>Inscription sur la liste suisse</b>
<b>Vertreter</b>	APPNAL Association des producteurs de pommes de terre nouvelles de l'arc lémanique CH-1260 Nyon	<b>Représentant</b>



1. Morphologische Merkmale	
<b>Knolle</b>	Form: lang Grösse: mittel Augen: flach Fleischfarbe: hellgelb Schale: gelb
<b>Stängel</b>	mittelhoch, aufrecht bis mittelaufrecht
<b>Blatt</b>	leicht glänzend, dunkelgrün
<b>Blüten</b>	leicht violett, sehr selten blühend

1. Caractères morphologiques	
<b>Tubercule</b>	forme: longue taille: moyenne yeux: superficiels chair: jaune clair peau: jaune
<b>Tige</b>	taille moyenne, port dressé à mi-dressé
<b>Feuille</b>	légèrement brillante, vert foncé
<b>Fleur</b>	légèrement violacée, floraison très rare



# Celtiane

## 2. Werteigenschaften

Ertrag	hoch
Kalibrierungsbeute	hoch
Stärkegehalt	mittel (11–14%)
Stärkeertrag	mittel
Kochtyp	A–B
Verfärbungen	roh: gering gekocht: gering
Reduzierende Zucker	mittel hoch (2,34% TS)
Verarbeitungseignung	keine
Vorkeimdauer	4–5; Primeur: 10–12 Wochen

## 2. Caractéristiques agronomiques et technologiques

Rendement	élevé
Calibre commercial	élevé
Teneur en amidon	moyenne (11–14%)
Rendement amidon	moyen
Type culinaire	A–B
Altération de la couleur	chair crue: faible chair cuite: faible
Sucres réducteurs	assez élevé (2,34% MS)
Utilisation technologique	néant
Prégermination	4–5; primeur: 10–12 semaines

## 3. Anfälligkeiten

Krebs	anfällig
Nematoden	nicht anfällig (Pathotypen Ro <sub>1</sub> + Ro <sub>2</sub> )
Krautfäule	hoch
Braunfäule	hoch
Flachschorf	gering
Pulverschorf	mittel
Eisenfleckigkeit	gering
Blattroll	mittel
Virus Y	sehr anfällig
Schlagempfindlichkeit	mittel
Abkeimungsempfindlichkeit	anfällig

## 3. Sensibilités

Galle verruqueuse	sensible
Nématodes	résistante (aux pathotypes Ro <sub>1</sub> + Ro <sub>2</sub> )
Mildiou des fanes	élevée
Mildiou des tubercules	élevée
Gale commune	faible
Gale poudreuse	moyenne
Taches de rouille	faible
Virus de l'enroulement	moyenne
Virus Y	très sensible
Sensibilité aux chocs	moyenne
Sensibilité à l'égermage	sensible

## 4. Besondere Hinweise

Etwas kurze Keimruhe.

## 4. Remarques particulières

La dormance est plutôt courte.

Celtiane ist eine gute Speisesorte mit festem und feinem Knollenfleisch. Die Sorte steht unter Vertragsproduktion und Vermarktungsschutz.

Celtiane est une excellente variété de consommation à chair fine et ferme. La production est faite sous contrat et une marque est déposée.

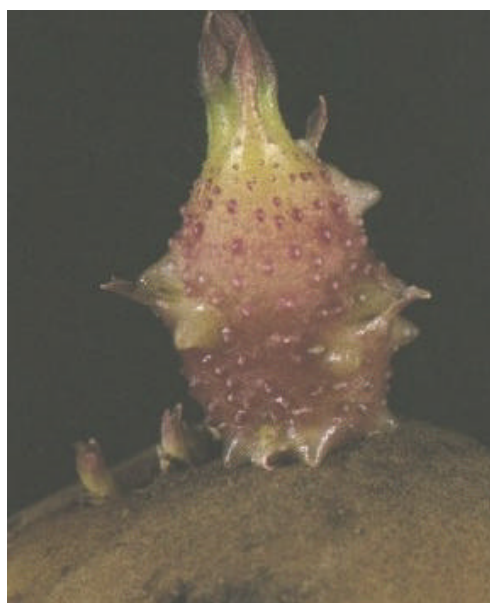


**Pomme de terre**  
Variété de consommation

# Charlotte

**Kartoffeln**  
Speisesorte

<i>Maturité</i>	früh bis mittelfrüh <i>précoce à mi-précoce</i>	Reifegruppe
<i>Obtenteur</i>	Unicopa et Société L. Clause Coopérative de Lennon - Rte de Morlaix F - 29119 Châteauneuf du Faou	Züchter
<i>Ascendance</i>	Hansa x Danäe	Abstammung
<i>Inscription sur la liste suisse</i>	1984	Aufnahme in die Sortenliste
<i>Représentant</i>	Schweiz. Saatgutproduzenten-Verband Ass. suisse des producteurs de semences CH - 1567 Delley	Vertreter



<b>1.</b>	<b>Caractères morphologiques</b>	<b>1.</b>	<b>Morphologische Merkmale</b>
<i>Tubercule :</i>	<i>forme : long</i> <i>taille : moyenne à petite</i> <i>yeux : superficiels à mi-superficiels</i> <i>chair : jaune</i>	Knolle :	Form : lang Grösse : mittel- bis kleinfallend  Augen : flach bis mitteltief Fleischfarbe : gelb
<i>Tige :</i>	<i>peau : jaune, lisse</i>	Stengel :	Schale : gelb, glatt
<i>Feuille :</i>	<i>taille moyenne, port mi-étalé</i>	Blatt :	mittelhoch
<i>Fleur :</i>	<i>brillante, vert foncé</i>  <i>rouge violacé à pointes blanches,</i> <i>floraison moyenne</i>	Blüten :	glänzend, dunkelgrün  rotviolett, mit weissen Flecken, mittelstark blühend

<b>2.</b>	<b>Caractéristiques agronomiques et technologiques</b>	<b>2.</b>	<b>Werteigenschaften</b>
<i>Rendement :</i> <i>Calibre :</i> <i>Teneur en amidon :</i> <i>Rendement amidon :</i> <i>Type culinaire :</i> <i>Altération de la couleur</i> - <i>chair crue :</i> - <i>chair cuite :</i> <i>Sucres réducteurs (teneur):</i> <i>Utilisation technologique :</i>	<i>moyen</i> <i>faible</i> <i>faible à moyenne (11 - 14%)</i> <i>faible</i> <i>B-A</i>  <i>moyenne</i> <i>faible</i> <i>faible</i> <i>frites</i>	Ertrag : Kalibriererausbeute : Stärkegehalt : Stärkeertrag : Kochtyp : Verfärbung - roh : - gekocht : Reduzierende Zucker : Verarbeitungseignung :	mittel gering gering bis mittel (11 - 14%) niedrig B-A  mittel gering gering Frites
<b>3.</b>	<b>Sensibilités</b>	<b>3.</b>	<b>Anfälligkeiten</b>
<i>Galle verruqueuse :</i> <i>Nématodes :</i> <i>Mildiou des fanes :</i> <i>Mildiou des tubercules :</i> <i>Gale commune :</i> <i>Gale poudreuse :</i> <i>Taches de rouille :</i> <i>Sensibilité aux chocs :</i> <i>Virus de l'enroulement :</i> <i>Virus Y :</i>	<i>sensible</i> <i>sensible</i> <i>faible à moyenne</i> <i>faible à moyenne</i> <i>moyenne</i> <i>moyenne à faible</i> <i>moyenne à élevée</i> <i>faible à moyenne</i> <i>moyenne à élevée</i> <i>moyenne</i>	Krebs : Nematoden : Krautfäule : Braunfäule : Flachschorf : Pulverschorf : Eisenfleckigkeit : Schlagempfindlichkeit : Blattroll : Virus Y :	anfällig anfällig gering bis mittel gering bis mittel mittel mittel bis gering mittel bis stark gering bis mittel mittel bis stark mittel
<b>4.</b>	<b>Remarques particulières</b>	<b>4.</b>	<b>Besondere Hinweise</b>
	<i>Charlotte est résistante au champ au virus A.</i>		Charlotte ist feldresistent gegen Virus A.
<i>Charlotte est une excellente variété de consommation à chair ferme de type précoce.</i>		Charlotte ist eine gute, frühreifende Speisesorte mit festem Knollenfleisch.	

Oeuvre commune des Stations fédérales de recherches agronomiques de Changins et de Reckenholz, de l'Association suisse des producteurs de semences à Delley et de swisspatat à Guin.

Gemeinsames Werk der landwirtschaftlichen Forschungsanstalten Reckenholz und Changins, des Schweizerischen Saatgutproduzenten-Verbandes Delley und der swisspatat in Düringen.

# Concordia

<b>Kartoffeln</b>		<b>Pommes de terre</b>
<b>Speisesorte</b>		<b>Variété de consommation</b>
<b>Reifegruppe</b>	früh bis mittelfrüh / précoce à mi-précoce	<b>Maturité</b>
<b>Züchter</b>	Europlant	<b>Obtenteur</b>
<b>Abstammung</b>	B 1019/2/95 x Jelly	<b>Ascendance</b>
<b>Aufnahme in die Sortenliste</b>	2017	<b>Inscription dans la liste suisse</b>
<b>Vertreter</b>	swissem Schweiz. Saatgutproduzenten-Verband/ Fédération suisse des producteurs de semences 1567 Delley	<b>Représentant</b>



1. Morphologische Merkmale		
<b>Knolle</b>	Form	kurzoval bis langoval
	Grösse	eher grossfallend
	Augen	flach
	Fleischfarbe	gelb
	Schale	gelb
<b>Stängel</b>	hoch, mittelaufrecht, ohne Pigmentierung	
<b>Blatt</b>	lanzettförmig, grün	
<b>Blüten</b>	weiss, selten	

1. Caractères morphologiques		
<b>Tubercule</b>	forme	oblongue courte à oblongue
	taille	plutôt grosse
	yeux	superficiels
	chair	jaune
	peau	jaune
<b>Tige</b>	de haute taille, mi-dressée, sans pigmentation	
<b>Feuille</b>	lancéolée, vert franc	
<b>Fleur</b>	blanche, rare	

# Concordia

## 2. Werteigenschaften

Ertrag	hoch	
Kalibrierausbeute	hoch	
Stärkegehalt	mittel (13–15%)	
Stärkeertrag	mittel	
Kochtyp	B	
Verfärbungen	roh gekocht	gering gering
Reduzierende Zucker		
Verarbeitungseignung	Hausfrites	
Vorkeimdauer	5–7 Wochen	
Primeur	10–12 Wochen	

## 2. Caractéristiques agronomiques et technologiques

Rendement	élevé	
Calibre commercial	élevé	
Teneur en amidon	moyenne (13–15%)	
Rendement amidon	moyen	
Type culinaire	B	
Altération de la couleur	chair crue chair cuite	faible faible
Sucres réducteurs		
Utilisation technologique	frites maison	
Prégermination	5–7 semaines	
Primeur	10–12 semaines	

## 3. Anfälligkeiten

Krebs	anfällig
Nematoden	nicht anfällig ( $Ro_{1,4}$ )
Krautfäule	stark
Knollenfäule	mittel
Flachschorf	mittel bis gering
Pulverschorf	mittel
Eisenfleckigkeit	gering
Blattrollvirus	gering
Virus Y	gering bis mittel
Schlagempfindlichkeit	gering bis mittel
Abkeimungsempfindlichkeit	mittel

## 3. Sensibilités

Galle verruqueuse	sensible
Nématodes	résistante ( $Ro_{1,4}$ )
Mildiou des fanes	élevée
Mildiou des tubercules	moyenne
Gale commune	moyenne à faible
Gale poudreuse	moyenne
Taches de rouille	faible
Virus de l'enroulement	faible
Virus Y	faible à moyenne
Sensibilité aux chocs	faible à moyenne
Sensibilité à l'égermage	moyenne

## 4. Besondere Hinweise

Die Knollen weisen eine mittlere bis lange Keimruhe auf.

## 4. Remarques particulières

Concordia a une dormance moyenne à prononcée.

Concordia ist eine mittelfrühe, eher grossfallende, gelbfleischige Speisesorte.

Concordia est une variété de consommation mi-précoce à chair jaune et aux tubercules plutôt gros.

**Pomme de terre**  
Variété de consommation

# Désirée

**Kartoffeln**  
Speisesorte

<i>Maturité</i>	mittelfrüh <i>mi-précoce</i>	Reifegruppe
<i>Obtenteur</i>	de Z.P.C. Postbus 385 NL - 8901 BD Leeuwarden	Züchter
<i>Ascendance</i>	<i>Urgenta x Depesche</i>	Abstammung
<i>Inscription sur la liste suisse</i>	1961	Aufnahme in die Sortenliste
<i>Représentant</i>	Schweiz. Saatgutproduzenten-Verband Ass. suisse des producteurs de semences CH - 1567 Delley	Vertreter



<b>1.</b>	<b>Caractères morphologiques</b>	<b>1.</b>	<b>Morphologische Merkmale</b>
<i>Tubercule :</i>	<i>forme : oblong court à oblong long</i> <i>taille : grosse</i> <i>yeux : assez superficiels</i> <i>chair : jaune clair</i> <i>peau : rouge</i>	Knolle :	Form : kurzoval bis langoval Grösse : grossfallend Augen : ziemlich flach Fleischfarbe : hellgelb Schale : rot
<i>Tige :</i>	<i>assez nombreuses, hautes, port dressé</i>	Stengel :	ziemlich zahlreich, hoch, aufrecht, Blattachsen bräunlich
<i>Feuille :</i>	<i>aisselles des feuilles violet brunâtre</i>	Blatt :	graugrün
<i>Fleur :</i>	<i>vert foncé, grisâtre</i>  <i>rouge violacée, floraison abondante</i>	Blüten :	rotviolett, starkblühend

<b>2.</b>	<b>Caractéristiques agronomiques et technologiques</b>	<b>2.</b>	<b>Werteigenschaften</b>
Rendement : Calibre : Teneur en amidon : Rendement amidon : Type culinaire : Altération de la couleur - chair crue : - chair cuite : Sucres réducteurs (teneur): Utilisation technologique :	élevé élevé moyenne à faible (13 - 15%) moyen B-C  moyenne faible faible à moyenne rösti, frites	Ertrag : Kalibriererausbeute : Stärkegehalt : Stärkeertrag : Kochtyp : Verfärbung - roh : - gekocht : Reduzierende Zucker : Verarbeitungseignung :	hoch hoch mittel bis niedrig (13 - 15%) mittel B-C  mittel gering gering bis mittel Rösti, Frites
<b>3.</b>	<b>Sensibilités</b>	<b>3.</b>	<b>Anfälligkeiten</b>
Galle verruqueuse : Nématodes : Mildiou des fanes : Mildiou des tubercules : Gale commune : Gale poudreuse : Taches de rouille : Sensibilité aux chocs : Virus de l'enroulement : Virus Y :	pas sensible sensible faible faible élevée moyenne faible moyenne élevée faible	Krebs : Nematoden : Krautfäule : Braunfäule : Flachschorf : Pulverschorf : Eisenfleckigkeit : Schlagempfindlichkeit : Blattroll : Virus Y :	nicht anfällig anfällig gering gering stark mittel gering mittel stark gering
<b>4.</b>	<b>Remarques particulières</b>	<b>4.</b>	<b>Besondere Hinweise</b>
	La durée d'incubation est moyenne. Désirée est une variété robuste qui convient aux zones marginales de culture de la pomme de terre.		Die Inkubationsdauer ist mittel.  Als robuste Sorte eignet sich Désirée für die Grenzlagen des Kartoffelbaus.

*Désirée est une variété mi-précoce à peau rouge; elle se consomme à l'état frais et se prête à la transformation par l'industrie alimentaire.*

Désirée ist eine mittelfrühe, rotschalige Speisesorte für den Frischkonsum und die technische Verarbeitung.

Oeuvre commune des Stations fédérales de recherches agronomiques de Changins et de Reckenholz, de l'Association suisse des producteurs de semences à Delley et de swisspatat à Guin.

Gemeinsames Werk der landwirtschaftlichen Forschungsanstalten Reckenholz und Changins, des Schweizerischen Saatgutproduzenten-Verbandes Delley und der swisspatat in Düringen.



**Pomme de terre**  
Variété de consommation

# Ditta

**Kartoffeln**  
Speisesorte

<i>Maturité</i>	mittelfrüh <i>mi-précoce</i>	Reifegruppe
<i>Obtenteur</i>	Niederösterreichische Saatbaugenossenschaft GmbH Meires, Windigsteig, Österreich	Züchter
<i>Ascendance</i>	Bintje x Quarta	Abstammung
<i>Inscription sur la liste suisse</i>	1998	Aufnahme in die Sortenliste
<i>Représentant</i>	Schweiz. Saatgutproduzenten-Verband Ass. suisse des producteurs de semences CH - 1567 Delley	Vertreter



<b>I.</b>	<b>Caractères morphologiques</b>	<b>1.</b>	<b>Morphologische Merkmale</b>
<i>Tubercule :</i>	<i>forme : oblongue à longue taille : moyenne yeux : superficiels à mi-superficiels chair : jaune foncé à jaune peau : jaune</i>	Knolle :	Form : langoval bis lang Grösse : mittelgrossfallend Augen : flach bis mittelflach Fleischfarbe : tiefgelb bis gelb Schale : gelb
<i>Tige :</i>	<i>taille moyenne, port mi-dressé avec forte pigmentation à la base des tiges</i>	Stengel :	mittelhoch, mittelaufrecht, stark pigmentierte Stengelbasis
<i>Feuille :</i>		Blatt :	mittelgrün, helle Adern, zusammengewachsene Endblätter
<i>Fleur :</i>	<i>vert tendre, nervures claires, foliole terminale soudée  crème, floraison moyennement abondante</i>	Blüten :	crème, mittelstark blühend

2.	<b>Caractéristiques agronomiques et technologiques</b>	2.	<b>Werteigenschaften</b>
<i>Rendement :</i> <i>Calibre :</i> <i>Teneur en amidon :</i> <i>Rendement amidon :</i> <i>Type culinaire :</i> <i>Altération de la couleur</i> - <i>chair crue :</i> - <i>chair cuite :</i> <i>Sucres réducteurs (teneur):</i> <i>Utilisation technologique :</i>	<i>élevé</i> <i>moyen</i> <i>moyenne (12 - 14,5%)</i> <i>moyen</i> <i>B-A</i>  <i>faible</i> <i>moyenne</i> <i>moyenne</i> <i>aucune</i>	<i>Ertrag :</i> <i>Kalibrierenausbeute :</i> <i>Stärkegehalt :</i> <i>Stärkeertrag :</i> <i>Kochtyp :</i> <i>Verfärbung</i> - <i>roh :</i> - <i>gekocht :</i> <i>Reduzierende Zucker :</i> <i>Verarbeitungseignung :</i>	hoch mittel mittel (12 - 14,5%) mittel B-A  niedrig mittel mittel keine
3.	<b>Sensibilités</b>	3.	<b>Anfälligkeiten</b>
<i>Galle verruqueuse :</i> <i>Nématodes :</i> <i>Mildiou des fanes :</i> <i>Mildiou des tubercules :</i> <i>Gale commune :</i> <i>Gale poudreuse :</i> <i>Taches de rouille :</i> <i>Virus de l'enroulement :</i> <i>Virus Y :</i> <i>Sensibilité aux chocs :</i> <i>Sensibilité à l'égermage :</i>	<i>résistante</i> <i>résistante au pathotype R<sub>1</sub></i> <i>moyenne</i> <i>moyenne</i> <i>faible</i> <i>faible</i> <i>faible</i> <i>moyenne</i> <i>moyenne</i> <i>faible</i> <i>très élevée</i>	<i>Krebs :</i> <i>Nématodes :</i> <i>Krautfäule :</i> <i>Braunfäule :</i> <i>Flachschorf :</i> <i>Pulverschorf :</i> <i>Eisenfleckigkeit :</i> <i>Blattroll :</i> <i>Virus Y :</i> <i>Schlagempfindlichkeit :</i> <i>Abkeimungsempfindlichkeit :</i>	nicht anfällig nicht anfällig Pathotyp Ro <sub>1</sub> mittel mittel gering gering gering mittel mittel gering sehr hoch
4.	<b>Remarques particulières</b>	4.	<b>Besondere Hinweise</b>
	<i>La dormance est assez longue.</i> <i>Bonne conservation.</i>		Die Keimruhe ist ziemlich lang.  Eignet sich gut für die Lagerung
<i>Ditta est une excellente variété de consommation à chair ferme.</i>		Ditta ist eine gute Speisesorte mit festem Knollenfleisch.	

Oeuvre commune des Stations fédérales de recherches agronomiques de Changins et de Reckenholz, de l'Association suisse des producteurs de semences à Delley et de swisspatat à Guin.

Gemeinsames Werk der landwirtschaftlichen Forschungsanstalten Reckenholz und Changins, des Schweizerischen Saatgutproduzenten-Verbandes Delley und der swisspatat in Düringen.



# Emanuelle

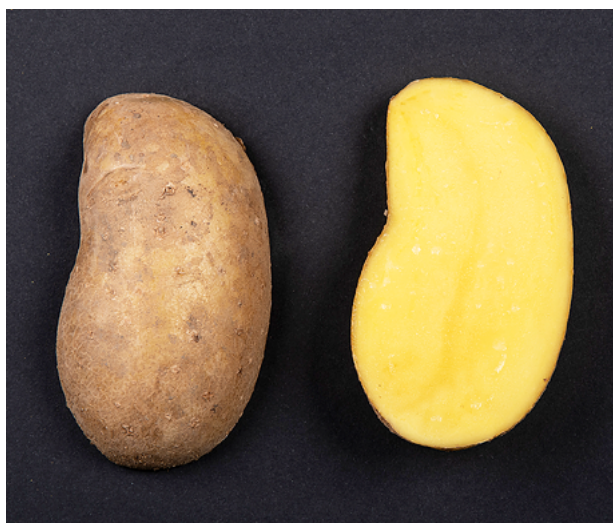
**Autoren:** Ruedi Schwärzel, Jean-Marie Torche und Patrice de Werra  
Gemeinsames Werk von Agroscope, swissem in Delley und der swisspatat in Bern

November 2023

**Auteurs:** Ruedi Schwärzel, Jean-Marie Torche et Patrice de Werra  
Œuvre commune d'Agroscope, de swissem à Delley et de swisspatat à Berne

Novembre 2023

Kartoffeln		Pommes de terre
Speisesorte		Variété de consommation
Reifegruppe	mittelfrüh / mi-précoce	Maturité
Züchter	HZPC (NL)	Obtenteur
Abstammung	Allians × Cezanne	Ascendance
Aufnahme in die Sortenliste	2024	Inscription sur la liste suisse
Vertreter	swissem Schweiz. Saatgutproduzenten-Verband / Fédération suisse des producteurs de semences 1567 Delley	Représentant



1. Morphologische Merkmale		
<b>Knolle</b>	Form:	oval bis langoval
	Grösse:	mittel
	Augen:	flach
	Fleischfarbe:	gelb
	Schale:	gelb
<b>Stängel</b>	fein, mitteldeckend, ohne Pigmentation	
<b>Blatt</b>	hellgrün, lanzettenförmig	
<b>Blüten</b>	weiss, schwachblühend	

1. Caractères morphologiques		
<b>Tubercule</b>	forme:	oblongue à longue
	taille:	moyenne
	yeux:	superficiels
	chair:	jaune
	peau:	jaune
<b>Tige</b>	petite taille, étalée sans pigmentation	
<b>Feuille</b>	vert franc, lencéolé	
<b>Fleur</b>	blanche, rare	

# Emanuelle

2. Werteigenschaften	
Ertrag	hoch
Kalibrierungsbeute	hoch
Stärkegehalt	mittel (10–15 %)
Stärkeertrag	mittel
Kochtyp	B–A
Verfärbungen	roh: mittel gekocht: mittel
Reduzierende Zucker	
Verarbeitungseignung	keine

2. Caractéristiques agronomiques et technologiques	
Rendement	élevé
Calibre commercial	élevé
Teneur en amidon	moyenne (10–15 %)
Rendement amidon	moyen
Type culinaire	B–A
Altération de la couleur	chair crue: moyenne chair cuite: moyenne
Sucres réducteurs	
Utilisation technologique	néant

3. Anfälligkeiten	
Krebs	resistent
Nematoden	resistent (Ro <sub>1</sub> , Ro <sub>4</sub> )
Krautfäule	wenig
Knollenfäule	wenig
Flachschorf	wenig
Pulverschorf	wenig
Eisenfleckigkeit	gering
Blattroll	gering
Virus Y	hoch, Y <sup>NTN</sup> hoch
Schlagempfindlichkeit	gering

3. Sensibilités	
Galle verruqueuse	résistante
Nématodes	résistante (Ro <sub>1</sub> , Ro <sub>4</sub> )
Mildiou des fanes	faible
Mildiou des tubercules	moyenne à faible
Gale commune	faible
Gale poudreuse	faible
Taches de rouille	faible
Virus de l'enroulement	faible
Virus Y	élevée, Y <sup>NTN</sup> élevée
Sensibilité aux chocs	faible

4. Besondere Hinweise
Die Knollen haben eine mittlere Keimruhe. Sie ergrünen am Licht rasch.

4. Remarques particulières
Les tubercules ont une dormance moyenne. Ils sont sensibles au verdissement.

Emanuelle ist eine mittelfrühe, ziemlich festkochende Sorte. Sie hat eine gute Krautfäuleresistenz.

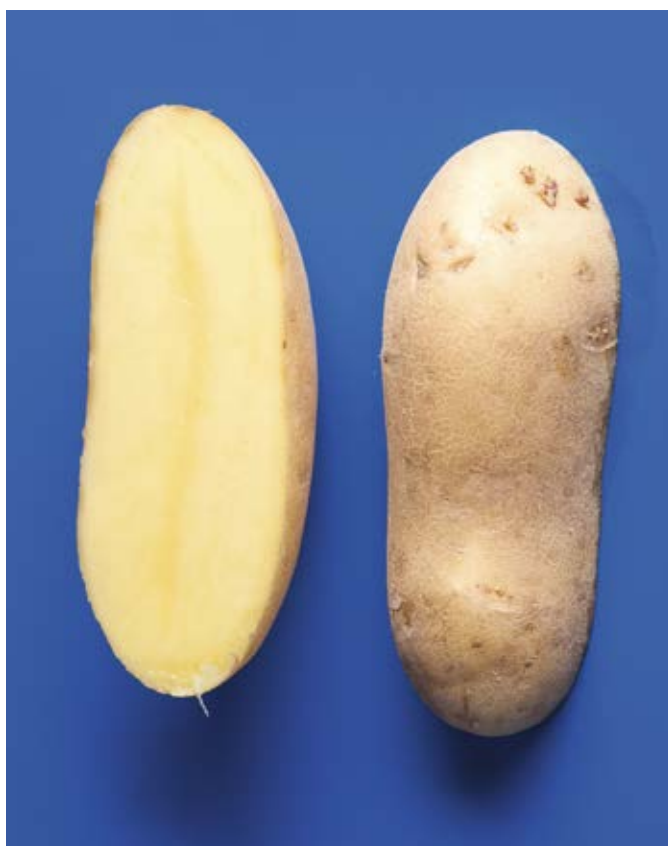
Emanuelle est une variété mi-précoce, plutôt ferme et très peu sensible au mildiou.

#### Impressum

Herausgeber Agroscope, [www.agroscope.ch](http://www.agroscope.ch)  
 Auskünfte Ruedi Schwärzel, Agroscope,  
 ruedi.schwaerzel@agroscope.admin.ch  
 Redaktion Andrea Leuenberger, Agroscope  
 Gestaltung Christoph Meichtry, Valmedia AG, Visp  
 Fotos Carole Parodi, Agroscope  
 Copyright © Agroscope 2023

# Erika

<b>Kartoffeln</b>		<b>Pommes de terre</b>
<b>Speisesorte</b>		<b>Variété de consommation</b>
<b>Reifegruppe</b>	früh / précoce	<b>Maturité</b>
<b>Züchter</b>	Niederösterreichische (AU)	<b>Obtenteur</b>
<b>Abstammung</b>	Marabel X AR88-156	<b>Ascendance</b>
<b>Aufnahme in die Sortenliste</b>	2014	<b>Inscription sur la liste suisse</b>
<b>Vertreter</b>	swissem Schweiz. Saatgutproduzenten-Verband/ Association suisse des producteurs de semences 1567 Delley	<b>Représentant</b>



1. Morphologische Merkmale	
<b>Knolle</b>	Form: langoval bis lang Grösse: mittel bis klein Augen: flach Fleischfarbe: gelb bis hellgelb Schale: gelb
<b>Stängel</b>	mittelhoch, mittelaufrecht, leichte Pigmentierung
<b>Blatt</b>	hellgrün
<b>Blüten</b>	ohne

1. Caractères morphologiques	
<b>Tubercule</b>	forme: oblongue à longue taille: moyenne à petite yeux: superficiels chair: jaune à jaune clair peau: jaune
<b>Tige</b>	taille moyenne, port mi-dressé, légère pigmentation
<b>Feuille</b>	vert clair
<b>Fleur</b>	sans

# Erika

## 2. Werteigenschaften

<b>Ertrag</b>	mittel
<b>Kalibrierungsbeute</b>	mittel
<b>Stärkegehalt</b>	mittel (11 – 13%)
<b>Stärkeertrag</b>	mittel
<b>Kochtyp</b>	A–B
<b>Verfärbungen</b>	roh: gering gekocht: gering
<b>Reduzierende Zucker</b>	mittel bis mittel hoch (1,38% TS)
<b>Verarbeitungseignung</b>	keine
<b>Vorkeimdauer</b>	4 – 5 Wochen; Primeur: 10 – 12 Wochen

## 2. Caractéristiques agronomiques et technologiques

<b>Rendement</b>	moyen
<b>Calibre commercial</b>	moyen
<b>Teneur en amidon</b>	moyenne (11 – 13%)
<b>Rendement amidon</b>	moyen
<b>Type culinaire</b>	A–B
<b>Altération de la couleur</b>	chair crue: faible chair cuite: faible
<b>Sucres réducteurs</b>	moyenne à assez élevée (1,38% MS)
<b>Utilisation technologique</b>	néant
<b>Prégermination</b>	4 – 5 semaines; primeur: 10 – 12 semaines

## 3. Anfälligkeiten

<b>Krebs</b>	anfällig
<b>Nematoden</b>	nicht anfällig (Ro <sub>1,4</sub> )
<b>Krautfäule</b>	hoch
<b>Braunfäule</b>	mittel
<b>Flachschorf</b>	gering
<b>Pulverschorf</b>	mittel
<b>Eisenfleckigkeit</b>	gering bis mittel
<b>Blattroll</b>	gering
<b>Virus Y</b>	gering, etwas NTN
<b>Schlagempfindlichkeit</b>	gering
<b>Abkeimungsempfindlichkeit</b>	mittel bis gering

## 3. Sensibilités

<b>Galle verruqueuse</b>	sensible
<b>Nématodes</b>	résistante (Ro <sub>1,4</sub> )
<b>Mildiou des fanes</b>	élevée
<b>Mildiou des tubercules</b>	moyenne
<b>Gale commune</b>	faible
<b>Gale poudreuse</b>	moyenne
<b>Taches de rouille</b>	faible à moyenne
<b>Virus de l'enroulement</b>	faible
<b>Virus Y</b>	faible, un peu NTN
<b>Sensibilité aux chocs</b>	faible
<b>Sensibilité à l'égermage</b>	moyenne à faible

## 4. Besondere Hinweise

Keimruhe ist ausgeprägt.

## 4. Remarques particulières

Erika a une bonne dormance.

Erika eignet sich besonders für Salzkartoffeln oder Kartoffelsalat.

Erika est particulièrement appréciée en pommes de terre nature et en salade.

## Kartoffeln

Verarbeitungssorte

Reifegruppe

Züchter

Abstammung

Aufnahme  
in die Sortenliste

Vertreter

# Fontane

mittelspät bis mittelfrüh/  
*mi-tardive à mi-précoce*

Svalöf Weibull/Agrico,  
NL-8300 AB Emmeloord

Agria x AR76-34-3  
2001

Schweiz. Saatgutproduzenten-Verband/  
*Association suisse des producteurs  
de semences*  
CH-1567 Delley

## Pommes de terre

*Variété pour l'industrie  
alimentaire*

*Maturité*

*Obtenteur*

*Ascendance*

*Inscription  
sur la liste suisse*

*Représentant*



### 1. Morphologische Merkmale

Knolle      Form:          kurzoval bis langoval  
              Grösse:        mittelgrossfallend  
              Augen:         mittelflach  
              Fleischfarbe: gelb  
              Schale:        gelb

Stängel:    mittelhoch, aufrecht,  
              stark pigmentiert

Blatt:        grau-grünlich, klein bis mittelgross

Blüten:     creme, selten blühend

### 1. Caractères morphologiques

*Tubercule    forme:          oblongue courte à oblongue  
              taille:        moyenne  
              yeux:         mi-superficiels  
              chair:        jaune  
              peau:        jaune*

*Tige:        de taille moyenne, port dressé,  
              avec forte pigmentation*

*Feuille:     vert grisâtre, moyenne à petites folioles*

*Fleur:       crème, floraison peu abondante*

**2. Werteigenschaften**

Ertrag:	hoch
Kalibrierbeute:	mittel
Stärkegehalt:	ziemlich hoch (15-18%)
Stärkeertrag:	ziemlich hoch
Kochtyp:	C - D
Verfärbung	
roh:	gering
gekocht:	gering
Verarbeitungseignung:	Pommes Frites, Chips

**2. Caractéristiques agronomiques et technologiques**

Rendement:	élevé
Calibre commercial:	moyen
Teneur en amidon:	assez élevée (15-18%)
Rendement amidon:	assez élevé
Type culinaire:	C - D
Altération de la couleur	
chair crue:	faible
chair cuite:	faible
Utilisation technologique:	frites, chips

**3. Anfälligkeiten**

Krebs:	nicht anfällig
Nematoden:	nicht anfällig (Pathotyp Ro <sub>1</sub> + Ro <sub>4</sub> )
Krautfäule:	mittel bis ziemlich hoch
Braunfäule:	mittel
Flachschorf:	gering
Pulverschorf:	mittel
Eisenfleckigkeit:	gering
Blattroll:	mittel
Virus Y:	mittel
Schlagempfindlichkeit:	mittel
Abkeimungs-empfindlichkeit:	gering

**3. Sensibilités**

Galle verruqueuse:	résistante
Nématodes:	résistante aux pathotypes Ro <sub>1</sub> + Ro <sub>4</sub>
Mildiou des fanes:	moyenne à assez élevée
Mildiou des tubercules:	moyenne
Gale commune:	faible
Gale poudreuse:	moyenne
Taches de rouille:	faible
Virus de l'enroulement:	moyenne
Virus Y:	moyenne
Sensibilité aux chocs:	moyenne
Sensibilité à l'égermage:	faible

**4. Besondere Hinweise**

Die Knollen zeigen eine ausgeprägte Keimruhe und lagern sich sehr gut.

**4. Remarques particulières**

*Les tubercules ont une dormance prononcée et se conservent bien.*

Fontane ist eine mittelspäte bis mittelfrühe Verarbeitungssorte mit ausgezeichneter Qualität für verschiedene Produkte und guter Lagereignung.

*Fontane est une variété mi-tardive à mi-précoce qui convient particulièrement bien à la fabrication de frites, mais aussi de chips, röstis et croquettes.*

Gemeinsames Werk der landwirtschaftlichen Forschungsanstalten Reckenholz und Changins, des Schweizerischen Saatgutproduzenten-Verbandes Delley und der swisspatat in Bern.

*Œuvre commune des Stations fédérales de recherches agronomiques de Changins et de Reckenholz, de l'Association suisse des producteurs de semences à Delley et de swisspatat à Berne.*





# Gwenne

<b>Kartoffeln</b>		<b>Pommes de terre</b>
<b>Speisesorte</b>		<b>Variété de consommation</b>
<b>Reifegruppe</b>	mittelfrüh / mi-précoce	<b>Maturité</b>
<b>Züchter</b>	Germicopa SAS (F)	<b>Obtenteur</b>
<b>Abstammung</b>	INRA 94T97.43 X G93TT296006	<b>Ascendance</b>
<b>Aufnahme in die Sortenliste</b>	2014	<b>Inscription sur la liste suisse</b>
<b>Vertreter</b>	APPNAL Association suisse des producteurs de pommes de terre nouvelles de l'Arc lémanique CH-1260 Nyon	<b>Représentant</b>



1. Morphologische Merkmale	
<b>Knolle</b>	Form: langoval bis lang Grösse: mittel bis klein Augen: flach Fleischfarbe: hellgelb Schale: gelb
<b>Stängel</b>	hoch, mittelaufrecht, ohne Pigmentierung
<b>Blatt</b>	tiefgrün bis grün
<b>Blüten</b>	weiss, mittel bis selten

1. Caractères morphologiques	
<b>Tubercule</b>	forme: oblongue à longue taille: moyenne à petite yeux: superficiels chair: jaune clair peau: jaune
<b>Tige</b>	de grande taille port mi-dressé, sans pigmentation
<b>Feuille</b>	vert foncé à vert
<b>Fleur</b>	blanche, floraison moyenne à rare

# Gwenne

## 2. Werteigenschaften

Ertrag	hoch
Kalibrierausbeute	hoch
Stärkegehalt	mittel (11 – 14%)
Stärkeertrag	mittel
Kochtyp	B – A
Verfärbungen	roh: gering gekocht: gering
Reduzierende Zucker	mittel (0,9% TS)
Verarbeitungseignung	keine
Vorkeimdauer	4 – 5 Wochen; Primeur: 10 – 12 Wochen

## 2. Caractéristiques agronomiques et technologiques

Rendement	élevé
Calibre commercial	élevé
Teneur en amidon	moyenne (11 – 14%)
Rendement amidon	moyen
Type culinaire	B – A
Altération de la couleur	chair crue: faible chair cuite: faible
Sucres réducteurs	moyenne (0,9% MS)
Utilisation technologique	néant
Prégermination	4 – 5 semaines; primeur: 10 – 12 semaines

## 3. Anfälligkeiten

Krebs	anfällig
Nematoden	nicht anfällig (Ro <sub>1-4</sub> )
Krautfäule	hoch
Knollenfäule	hoch
Flachschorf	mittel bis gering
Pulverschorf	mittel
Eisenfleckigkeit	gering
Blattroll	gering
Virus Y	anfällig, etwas Virus Y <sup>NTN</sup>
Schlagempfindlichkeit	gering
Abkeimungsempfindlichkeit	mittel

## 3. Sensibilités

Galle verruqueuse	sensible
Nématodes	résistante (Ro <sub>1-4</sub> )
Mildiou des fanes	élevée
Mildiou des tubercules	élevée
Gale commune	moyenne à faible
Gale poudreuse	moyenne
Taches de rouille	faible
Virus de l'enroulement	faible
Virus Y	faible, un peu de virus Y <sup>NTN</sup>
Sensibilité aux chocs	faible
Sensibilité à l'égermage	moyenne

## 4. Besondere Hinweise

Die Keimruhe ist eher kurz.

## 4. Remarques particulières

Gwenne a une dormance plutôt courte.

Gwenne eignet sich besonders für Salzkartoffeln, Kartoffelstock oder Kartoffelsalat. Die Sorte steht unter Vertragsproduktion und Vermarktungsschutz.

Gwenne est particulièrement appréciée en pommes de terre nature, purée et en salade. La production est faite sous contrat et une marque est déposée.



## Kartoffeln

Speisesorte

Reifegruppe

Züchter

Abstammung

Aufnahme in die  
Sortenliste

Vertreter

# Innovator

mittelfrüh/mi-précoce

HZPC Holland BV  
NL-8300 BD Leuwarden

Shepody × RZ 84-2580

2002

Schweiz. Saatgutproduzenten-Verband/  
Association suisse des producteurs  
de semences  
CH-1567 Delley

## Pommes de terre

*Variété de consommation*

*Maturité*

*Obtenteur*

*Ascendance*

*Inscription  
sur la liste suisse*

*Représentant*



### 1. Morphologische Merkmale

Knolle	Form:	langoval
	Grösse:	gross- bis sehr grossfallend
	Augen:	flach
	Fleischfarbe:	hellgelb
	Schale:	gräulich, genetzt
Stängel	hoch, mittelaufrecht, ohne Pigmentierung	
Blatt	ziemlich hellgrün, mittelaufrecht	
Blüten	weiss, mittelstark bis stark blühend	

### 1. Caractères morphologiques

Tubercule	forme:	oblongue
	taille:	grosse à très grosse
	yeux:	superficiels
	chair:	jaune clair
	peau:	ocre, réticulée
Tige	de taille haute, port mi-dressé, sans pigmentation	
Feuille	vert assez clair, moyenne dressée	
Fleur	blanche, floraison moyenne à abondante	

## 2. Werteigenschaften

Ertrag:	hoch
Kalibrierbeute:	hoch
Stärkegehalt:	mittel (13-16%)
Stärkeertrag:	mittel bis hoch
Kochtyp:	C
Verfärbung	
roh:	gering
gekocht:	mittel bis gering
Reduzierende Zucker:	mittel (0,62 bis 1%, TS)
Verarbeitungseignung:	Frites
Vorkeimdauer:	6 Wochen

## 3. Anfälligkeiten

Krebs:	nicht anfällig
Nematoden:	nicht anfällig (Pathotyp Pa <sub>1,2,3</sub> )
Krautfäule:	sehr gering
Braunfäule:	gering
Flachschorf:	mittel bis gering
Pulverschorf:	gering
Eisenfleckigkeit:	gering bis mittel
Blattroll:	mittel
Virus Y:	stark
Schlagempfindlichkeit:	mittel
Abkeimungs- empfindlichkeit:	gering

## 4. Besondere Hinweise

Knollen sind eher rauschalig und genetzt, gleichwohl recht feinschalig. Die Knollen lagern sich sehr gut. Sie ist aber empfindlich gegenüber Metribuzin.

Innovator ist eine mittelfrühe, grossfallende Verarbeitungssorte für Frites und Speiseflocken. Sie eignet sich gut für die ökologische Produktion.

## 2. Caractéristiques agronomiques et technologiques

Rendement:	élevé
Calibre commercial:	élevé
Teneur en amidon:	moyenne (13-16%)
Rendement amidon:	moyen à élevé
Type culinaire:	C
Altération de la couleur	
chair crue:	faible
chair cuite:	moyenne à faible
Sucres réducteurs (teneur):	moyenne (0,62 à 1%, MS)
Utilisation technologique:	frites
Prégermination:	6 semaines

## 3. Sensibilités

Galle verruqueuse:	résistante
Nématodes:	résistante aux pathotypes Pa <sub>1,2,3</sub>
Mildiou des fanes:	très faible
Mildiou des tubercules:	faible
Gale commune:	moyenne à faible
Gale poudreuse:	faible
Taches de rouille:	faible à moyenne
Virus de l'enroulement:	moyenne
Virus Y:	élevée
Sensibilité aux chocs:	moyenne
Sensibilité à l'égermage:	faible

## 4. Remarques particulières

*Innovator a une peau rugueuse et réticulée, mais plutôt fine. Sa dormance est bonne, elle se conserve bien. Elle est sensible à la métribuzine.*

*Innovator est une variété mi-précoce qui produit de gros tubercules. Elle est destinée à la transformation en frites et en purée par l'industrie alimentaire. Elle convient bien à une production écologique.*

Gemeinsames Werk der landwirtschaftlichen Forschungsanstalten Reckenholz und Changins, des Schweizerischen Saatgutproduzenten-Verbandes Delley und der swisspatat in Bern.

Œuvre commune des Stations fédérales de recherches agronomiques de Changins et de Reckenholz, de l'Association suisse des producteurs de semences à Delley et de swisspatat à Berne.

# Ivory Russet

<b>Kartoffeln</b>		<b>Pommes de terre</b>
<b>Verarbeitungsorte</b>		<b>Variété pour l'industrie alimentaire</b>
<b>Reifegruppe</b>	mittelfrüh / mi-précoce	<b>Maturité</b>
<b>Züchter</b>	HZPC (NL)	<b>Obtenteur</b>
<b>Abstammung</b>	RZ-93-7105 X Innovator	<b>Ascendance</b>
<b>Aufnahme in die Sortenliste</b>	2018	<b>Inscription dans la liste suisse</b>
<b>Vertreter</b>	swissem Schweiz. Saatgutproduzenten-Verband/ Fédération suisse des producteurs de semences 1567 Delley	<b>Représentant</b>



1. Morphologische Merkmale		
<b>Knolle</b>	Form Grösse Augen Fleischfarbe Schale	langoval, regelmässig mittel flach weiss ocker
<b>Stängel</b>		mittelhoch, mittelaufrecht, leicht pigmentiert
<b>Blatt</b>		mittel lanzettförmig, grün
<b>Blüten</b>		lila, schwach bis mittelblühend

1. Caractères morphologiques		
<b>Tubercule</b>	forme taille yeux chair peau	oblongue, régulière moyenne superficiels blanche ocre
<b>Tige</b>		de taille moyenne, mi-dressée, avec légère pigmentation
<b>Feuille</b>		moyenne lancéolée, vert franc
<b>Fleur</b>		mauve, rare à moyenne

# Ivory Russet

## 2. Werteigenschaften

<b>Ertrag</b>	mittel bis hoch
<b>Kalibrierungsbeute</b>	hoch
<b>Stärkegehalt</b>	hoch (15–17%)
<b>Stärkeertrag</b>	hoch
<b>Kochtyp</b>	C–B
<b>Reduzierende Zucker</b>	mittel (0,51% TS)
<b>Verarbeitungseignung</b>	Frites
<b>Vorkeimdauer</b>	5–6 Wochen

## 2. Caractéristiques agronomiques et technologiques

<b>Rendement</b>	moyen à élevé
<b>Calibre commercial</b>	élevé
<b>Teneur en amidon</b>	élevée (15–17%)
<b>Rendement amidon</b>	élevé
<b>Type culinaire</b>	C–B
<b>Sucres réducteurs</b>	moyens (0,51% MS)
<b>Utilisation technologique</b>	frites
<b>Prégermination</b>	5–6 semaines

## 3. Anfälligkeiten

<b>Krebs</b>	anfällig
<b>Nematoden</b>	anfällig
<b>Krautfäule</b>	gering bis mittel
<b>Knollenfäule</b>	gering bis mittel
<b>Flachschorf</b>	gering
<b>Pulverschorf</b>	gering
<b>Eisenfleckigkeit</b>	gering
<b>Blattrollvirus</b>	gering
<b>Virus Y</b>	hoch
<b>Schlagempfindlichkeit</b>	gering

## 3. Sensibilités

<b>Galle verruqueuse</b>	sensible
<b>Nématodes</b>	sensible
<b>Mildiou des fanes</b>	faible à moyenne
<b>Mildiou des tubercules</b>	faible à moyenne
<b>Gale commune</b>	faible
<b>Gale poudreuse</b>	faible
<b>Taches de rouille</b>	faible
<b>Virus de l'enroulement</b>	faible
<b>Virus Y</b>	élevée
<b>Sensibilité aux chocs</b>	faible

## 4. Besondere Hinweise

Die Knollen haben eine ziemlich gute Keimruhe.

## 4. Remarques particulières

Les tubercules ont une assez bonne dormance.

Ivory Russet ist eine mittelfrühreife Fritessorte mit einer guten Backqualität.

Ivory Russet est une variété mi-précoce avec une bonne aptitude à la transformation en frites.

## Kartoffeln

Speisesorte

Reifegruppe

Züchter

Abstammung

Aufnahme in die Sortenliste

Vertreter

# Jelly

mittelspät/mi-tardive

Europlant,  
D-21337 Lüneburg

Marabel × Stamm

2007

swissem  
Schweiz. Saatgutproduzenten-Verband/  
Association suisse des producteurs  
de semences  
1567 Delley

## Pommes de terre

Variété de consommation

Maturité

Obtenteur

Ascendance

Inscription  
sur la liste suisse

Représentant



### 1. Morphologische Merkmale

Knolle	Form:	kurzoval
	Grösse:	mittelgrossfallend und ziemlich regelmässig
	Augen:	flach bis mittelflach
	Fleischfarbe:	gelb
	Schale:	gelb
Stängel		hoch, mittelaufrecht, leicht pigmentiert
Blatt		grün, glänzend
Blüten		weiss, selten

### 1. Caractères morphologiques

Tubercule	forme:	oblongue courte
	taille:	plutôt grosse et assez régulière
	yeux:	superficiels à mi-superficiels
	chair:	jaune
	peau:	jaune
Tige		de taille haute, port mi-dressé, avec légère pigmentation
Feuille		verte, brillante
Fleur		blanche, floraison rare

## 2. Werteigenschaften

Ertrag:	hoch
Kalibrierungsbeute:	hoch
Stärkegehalt:	mittel (13-16%)
Stärkeertrag:	mittel
Kochtyp:	B
Verfärbung	
roh:	mittel
gekocht:	gering
Reduzierende Zucker:	gering (0,57% TS)
Verarbeitungseignung:	Frites
Vorkeimdauer:	7 Wochen

## 3. Anfälligkeiten

Krebs:	nicht anfällig
Nematoden:	nicht anfällig (Pathotyp Ro <sub>1</sub> , Ro <sub>3-5</sub> )
Krautfäule:	mittel bis ziemlich gering
Braunfäule:	ziemlich gering bis mittel
Flachschorf:	gering
Pulverschorf:	mittel bis hoch
Eisenfleckigkeit:	gering
Blattroll:	mittel
Virus Y:	gering
Schlagempfindlichkeit:	gering
Abkeimungs- empfindlichkeit:	gering

## 4. Besondere Hinweise

Jelly ist tolerant gegenüber Hitze- und Trockenstress. Vorkeimung ist empfohlen, um die Abreife zu fördern.

## 2. Caractéristiques agronomiques et technologiques

Rendement:	élevé
Calibre commercial:	élevé
Teneur en amidon:	moyenne (13-16%)
Rendement amidon:	moyen
Type culinaire:	B
Altération de la couleur	
chair crue:	moyenne
chair cuite:	faible
Sucres réducteurs (teneur):	faible (0,57% MS)
Utilisation technologique:	frites
Prégermination:	7 semaines

## 3. Sensibilités

Galle verruqueuse:	résistante
Nématodes:	résistante aux pathotypes Ro <sub>1</sub> et Ro <sub>3-5</sub>
Mildiou des fanes:	moyenne à assez faible
Mildiou des tubercules:	assez faible à moyenne
Gale commune:	faible
Gale poudreuse:	moyenne à élevée
Taches de rouille:	faible
Virus de l'enroulement:	moyenne
Virus Y:	faible
Sensibilité aux chocs:	faible
Sensibilité à l'égermage:	faible

## 4. Remarques particulières

Jelly tolère les stress de croissance tels que chaleur et sécheresse. La prégermination est recommandée afin d'avancer la maturité.

Jelly ist eine mittelspäte Speisekartoffelsorte. Die Knollen lagern sich gut und eignen sich zur Herstellung von Kartoffelsalat, Kartoffelstock, Rösti und Pommes frites.

Jelly est une variété mi-tardive de consommation. Elle se conserve bien et se prête à la fabrication de salade, purée, rösti et frites.



## Kartoffeln

Speisesorte

Reifegruppe

Züchter

Abstammung

Aufnahme in die  
Sortenliste

Vertreter

# Lady Christl

sehr früh/*très précoce*

Meijer BV

NL-4416 ZG Kruiningen

WS 73-3-391 × Mansour

2002

Schweiz. Saatgutproduzenten-Verband/  
*Association suisse des producteurs  
de semences*  
CH-1567 Delley

## Pommes de terre

*Variété de consommation*

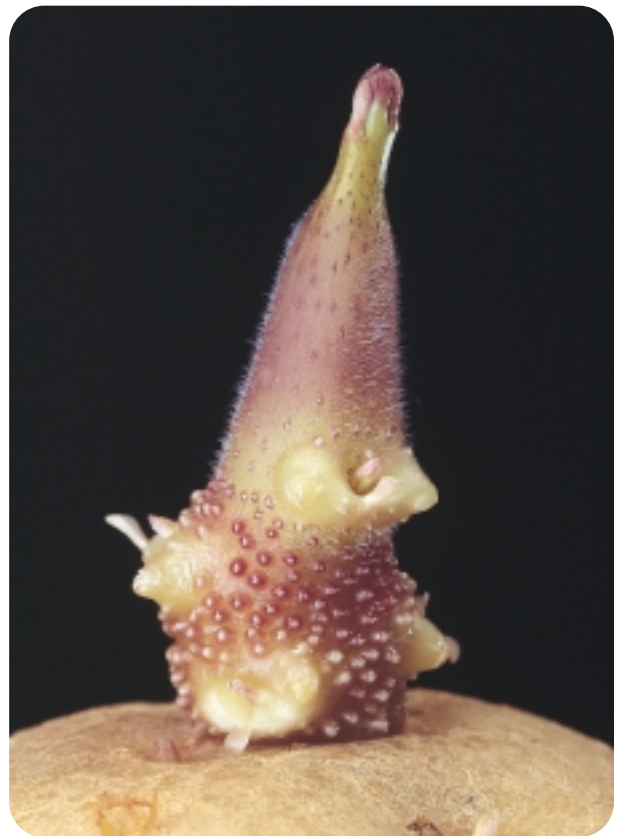
*Maturité*

*Obtenteur*

*Ascendance*

*Inscription  
sur la liste suisse*

*Représentant*



### 1. Morphologische Merkmale

Knolle      Form:          lang- bis kurzoval  
              Grösse:        mittelgrossfallend  
              Augen:         flach  
              Fleischfarbe: gelb  
              Schale:         gelb bis hellgelb

Stängel     mittelhoch, liegend  
              mittelstark pigmentiert

Blatt        grauhellgrün, etwas platt

Blüten     rotviolett, schwachblühend

### 1. Caractères morphologiques

*Tubercule*   *forme:*        oblongue à oblongue courte  
              *taille:*        moyenne  
              *yeux:*         superficiels  
              *chair:*         jaune  
              *peau:*         jaune à jaune clair

*Tige*        *de taille moyenne, port étalé,  
              avec pigmentation moyenne*

*Feuille*     *vert grisâtre clair, plane*

*Fleur*       *rouge violacée, floraison très rare*



**2. Werteigenschaften**

Ertrag:	mittel bis hoch
Kalibrierbeute:	mittel
Stärkegehalt:	niedrig (11-13%)
Stärkeertrag:	niedrig
Kochtyp:	A - B
Verfärbung	
roh:	gering
gekocht:	gering
Reduzierende Zucker:	hoch
Verarbeitungseignung:	keine
Vorkeimdauer:	4-5 Wochen
Primeur:	8-9 Wochen

**3. Anfälligkeiten**

Krebs:	nicht anfällig
Nematoden:	nicht anfällig (Pathotyp Ro <sub>1</sub> )
Krautfäule:	stark
Braunfäule:	mittel
Flachschorf:	gering
Pulverschorf:	stark
Eisenfleckigkeit:	stark
Blattroll:	mittel
Virus Y:	gering
Schlagempfindlichkeit:	mittel
Abkeimungs- empfindlichkeit:	mittel

**4. Besondere Hinweise**

Lady Christl ist anfällig für Eisenfleckigkeit und Pulverschorf. Sie ist Metribuzin empfindlich und zeigt Magnesium-Unterversorgung recht gut.

Lady Christl ist eine Frühsorte für den Frischkonsum mit einer sehr guten Speisequalität.

**2. Caractéristiques agronomiques et technologiques**

Rendement:	moyen à élevé
Calibre commercial:	moyen
Teneur en amidon:	faible (11-13%)
Rendement amidon:	faible
Type culinaire:	A - B
Altération de la couleur	
chair crue:	faible
chair cuite:	faible
Sucres réducteurs (teneur):	élevée
Utilisation technologique:	inapte
Prégermination:	4-5 semaines
Primeur:	8-9 semaines

**3. Sensibilités**

Galle verruqueuse:	résistante
Nématodes:	résistante au pathotype Ro <sub>1</sub>
Mildiou des fanes:	élevée
Mildiou des tubercules:	moyenne
Gale commune:	faible
Gale poudreuse:	élevée
Taches de rouille:	élevée
Virus de l'enroulement:	moyenne
Virus Y:	faible
Sensibilité aux chocs:	moyenne
Sensibilité à l'égermage:	moyenne

**4. Remarques particulières**

*Lady Christl est une variété sensible aux taches de rouille et à la gale poudreuse. Elle est sensible à la métribuzine et exige un sol suffisamment pourvu de magnésium.*

*Lady Christl est une variété très précoce destinée à la culture de primeur. Sa chair est humide et assez ferme.*

Gemeinsames Werk der landwirtschaftlichen Forschungsanstalten Reckenholz und Changins, des Schweizerischen Saatgutproduzenten-Verbandes Delley und der swisspatat in Bern.

*Œuvre commune des Stations fédérales de recherches agronomiques de Changins et de Reckenholz, de l'Association suisse des producteurs de semences à Delley et de swisspatat à Berne.*

## Kartoffeln

Speisesorte

Reifegruppe

Züchter

Abstammung

Aufnahme in die  
Sortenliste

Vertreter

# Lady Claire

früh bis mittelfrüh/*précoce à mi-précoce*

Meijer BV  
NL-4416 ZG Kruiningen

Agria × KW 78-34-470

2002

Schweiz. Saatgutproduzenten-Verband/  
*Association suisse des producteurs  
de semences*  
CH-1567 Delley

## Pommes de terre

*Variété de consommation*

*Maturité*

*Obtenteur*

*Ascendance*

*Inscription  
sur la liste suisse*

*Représentant*



### 1. Morphologische Merkmale

Knolle      Form:      kurzoval bis rund  
              Grösse:    mittelgrossfallend  
              Augen:      mittelflach  
              Fleischfarbe: gelb  
              Schale:     gelb

Stängel    mittelhoch, mitteldeckend,  
              mittelstark pigmentiert

Blatt        grauhellgrün

Blüten     crème, selten blühend

### 1. Caractères morphologiques

*Tubercule    forme:      oblongue courte à ronde  
              taille:     moyenne  
              yeux:      mi-superficiels  
              chair:     jaune  
              peau:     jaune*

*Tige         de taille moyenne, port mi-étalé,  
              avec pigmentation moyenne*

*Feuille      vert grisâtre clair, moyenne*

*Fleur        crème, floraison très rare*

## 2. Werteigenschaften

Ertrag:	mittel bis ziemlich hoch
Kalibrierungsbeute:	mittel
Stärkegehalt:	hoch (15-18%)
Stärkeertrag:	hoch
Kochtyp:	C - B
Verfärbung	
roh:	mittel
gekocht:	mittel bis gering
Reduzierende Zucker:	sehr gering (0,03 bis 0,07%, TS)
Verarbeitungseignung:	Chips
Vorkeimdauer:	6 Wochen

## 3. Anfälligkeiten

Krebs:	nicht anfällig
Nematoden:	nicht anfällig (Pathotyp Ro <sub>1</sub> )
Krautfäule:	ziemlich stark
Braunfäule:	mittel
Flachschorf:	mittel bis gering
Pulverschorf:	mittel bis stark
Eisenfleckigkeit:	gering
Blattroll:	mittel
Virus Y:	stark
Schlagempfindlichkeit:	mittel bis gering
Abkeimungs- empfindlichkeit:	gering

## 4. Besondere Hinweise

Die Knollen sind keimruhig und lagern sich gut. Sie benötigt eine etwas höhere N-Versorgung. Eine Reduktion in der Pflanzdichte bewirkt eine verbesserte Ausbeute im geforderten Kaliber.

*Lady Claire ist eine frühreife Chipssorte mit einer ausgezeichneten Backqualität.*

## 2. Caractéristiques agronomiques et technologiques

Rendement:	moyen à assez élevé
Calibre commercial:	moyen
Teneur en amidon:	élevée (15-18%)
Rendement amidon:	élevé
Type culinaire:	C - B
Altération de la couleur	
chair crue:	moyenne
chair cuite:	moyenne à faible
Sucres réducteurs (teneur):	très faible (0,03 à 0,07%, MS)
Utilisation technologique:	chips
Prégermination:	6 semaines

## 3. Sensibilités

Galle verruqueuse:	résistante
Nématodes:	résistante au pathotype Ro <sub>1</sub>
Mildiou des fanes:	assez élevée
Mildiou des tubercules:	moyenne
Gale commune:	moyenne à faible
Gale poudreuse:	moyenne à élevée
Taches de rouille:	faible
Virus de l'enroulement:	moyenne
Virus Y:	élevée
Sensibilité aux chocs:	moyenne à faible
Sensibilité à l'égermage:	faible

## 4. Remarques particulières

*Lady Claire a une bonne dormance et les tubercules se conservent bien. Elle est assez exigeante en azote. Pour obtenir des tubercules de grande taille, il est recommandé de diminuer la densité de plantation.*

*Lady Claire est une variété assez précoce avec une très bonne aptitude à la transformation en chips.*

Gemeinsames Werk der landwirtschaftlichen Forschungsanstalten Reckenholz und Changins, des Schweizerischen Saatgutproduzenten-Verbandes Delley und der swisspatat in Bern.

Œuvre commune des Stations fédérales de recherches agronomiques de Changins et de Reckenholz, de l'Association suisse des producteurs de semences à Delley et de swisspatat à Berne.



# Lady Jane

**Autorinnen und Autoren:** Mout De Vrieze, Ruedi Schwärzel, Jean-Marie Torche und Patrice de Werra  
 Gemeinsames Werk von Agroscope, swissem in Delley und der swisspatat in Bern

November 2024

**Auteurs et Autrices:** Mout De Vrieze, Ruedi Schwärzel, Jean-Marie Torche et Patrice de Werra  
 Œuvre commune d'Agroscope, de swissem à Delley et de swisspatat à Berne

Novembre 2024

Kartoffeln		Pommes de terre
Verarbeitungssorte		Variété pour l'industrie alimentaire
Reifegruppe	mittelfrüh bis mittelspät/ mi-précoce à mi-tardive	Maturité
Züchter	Meijer (NL)	Obtenteur
Abstammung	Agria × CMK2005-709-005	Ascendance
Aufnahme in die Sortenliste	2025	Inscription sur la liste suisse
Vertreter	swissem Schweiz. Saatgutproduzenten-Verband/ Fédération suisse des producteurs de semences 1567 Delley	Représentant



1. Morphologische Merkmale		
Knolle	Form:	kurzoval bis lang
	Grösse:	mittel
	Augen:	flach
	Fleischfarbe:	hellgelb bis gelb
	Schale:	gelb
Stängel	hoch, aufrecht, mittelpigmentiert	
Blatt	dunkelgrün, lanzettenförmig	
Blüten	violett	

1. Caractères morphologiques		
Tubercule	forme:	oblongue courte à longue
	taille:	moyenne
	yeux:	superficiels
	chair:	jaune à jaune clair
	peau:	jaune
Tige	taille haute, mi-dressée avec pigmentation moyenne	
Feuille	verte foncée, lancéolée	
Fleur	violette	

# Lady Jane

2. Werteigenschaften	
Ertrag	hoch
Kalibrierbeute	hoch
Stärkegehalt	mittel (14–17 %)
Stärkeertrag	mittel
Kochtyp	C
Verfärbungen	roh: mittel gekocht: mittel
Reduzierende Zucker	mittel
Verarbeitungseignung	Pommes frites

2. Caractéristiques agronomiques et technologiques	
Rendement	élevé
Calibre commercial	élevé
Teneur en amidon	moyenne (14–17 %)
Rendement amidon	moyen
Type culinaire	C
Altération de la couleur	chair crue: moyenne chair cuite: moyenne
Sucres réducteurs	moyenne
Utilisation technologique	frites

3. Anfälligkeiten	
Krebs	Resistent
Nematoden	Resistent (Ro <sub>1</sub> , Ro <sub>4</sub> )
Krautfäule	sehr gering
Knollenfäule	gering
Flachschorf	gering
Pulverschorf	hoch
Eisenfleckigkeit	gering
Blattroll	gering
Virus Y	mittel bis gering
Schlagempfindlichkeit	mittel

3. Sensibilités	
Galle verruqueuse	résistante
Nématodes	résistante (Ro <sub>1</sub> , Ro <sub>4</sub> )
Mildiou des fanes	très faible
Mildiou des tubercules	faible
Gale commune	faible
Gale poudreuse	élevé
Taches de rouille	faible
Virus de l'enroulement	faible
Virus Y	moyenne à faible
Sensibilité aux chocs	moyenne

4. Besondere Hinweise

4. Remarques particulières

Lady Jane

Lady Jane

#### Impressum

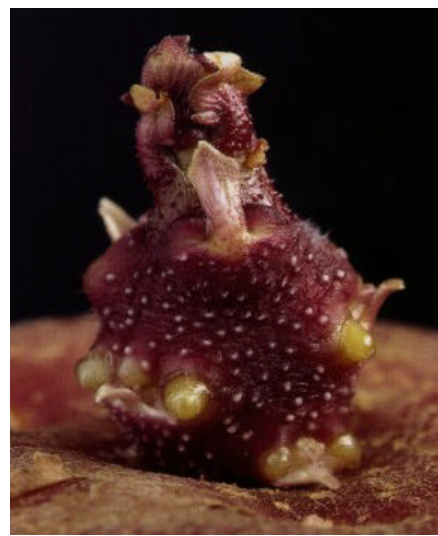
Herausgeber Agroscope, [www.agroscope.ch](http://www.agroscope.ch)  
 Auskünfte Mout de Vrieze, Agroscope,  
[mout.devrieze@agroscope.admin.ch](mailto:mout.devrieze@agroscope.admin.ch)  
 Redaktion Andrea Leuenberger, Agroscope  
 Gestaltung Christoph Meichtry, Valmedia AG, Visp  
 Fotos Carole Parodi, Mout de Vrieze, Agroscope  
 Copyright © Agroscope 2024

**Pomme de terre**  
Variété de consommation

# Lady Rosetta

**Kartoffeln**  
Speisesorte

<i>Maturité</i>	mittelfrüh bis mittelspät <i>mi-précoce à mi-tardive</i>	Reifegruppe
<i>Obtenteur</i>	C. Meijer B.V. NL-4411 RK Rilland	Züchter
<i>Ascendance</i>	Cardinal x SVP (VTn) <sup>2</sup> 62-33-3	Abstammung
<i>Inscription sur la liste suisse</i>	1999	Aufnahme in die Sortenliste
<i>Représentant</i>	Schweiz. Saatgutproduzenten-Verband Ass. suisse des producteurs de semences CH - 1567 Delley	Vertreter



<b>I.</b>	<b>Caractères morphologiques</b>	<b>1.</b>	<b>Morphologische Merkmale</b>
<i>Tubercule :</i>	<i>forme : ronde taille : moyenne yeux : superficiels chair : jaune clair peau : rouge (rugueuse)</i>	Knolle :	Form : rund Grösse : mittelgrossfallend Augen : flach Fleischfarbe : hellgelb Schale : rot (rauh)
<i>Tige :</i>	<i>de taille moyenne, port mi-dressé, avec pigmentation</i>	Stengel :	mittelhoch, mittelaufrecht, pigmentiert
<i>Feuille :</i>	<i>vert clair, petites folioles</i>	Blatt :	hellgrün, kleine Fiederblättchen
<i>Fleur :</i>	<i>violacée, floraison rare</i>	Blüten :	rotviolett, wenig blühend

2.	<b>Caractéristiques agronomiques et technologiques</b>	2.	<b>Werteigenschaften</b>
<i>Rendement :</i> <i>Calibre :</i> <i>Teneur en amidon :</i> <i>Rendement amidon :</i> <i>Type culinaire :</i> <i>Altération de la couleur</i> - <i>chair crue :</i> - <i>chair cuite :</i> <i>Sucres réducteurs (teneur):</i> <i>Utilisation technologique :</i>	<i>moyen</i> <i>élevé</i> <i>élevée (17 - 19%)</i> <i>élevé</i> <i>C</i>  <i>moyenne</i> <i>moyenne à faible</i>  <i>faible</i> <i>chips</i>	<i>Ertrag :</i> <i>Kalibriererausbeute :</i> <i>Stärkegehalt :</i> <i>Stärkeertrag :</i> <i>Kochtyp :</i> <i>Verfärbung</i> - <i>roh :</i> - <i>gekocht :</i> <i>Reduzierende Zucker :</i> <i>Verarbeitungseignung :</i>	<i>mittel</i> <i>hoch</i> <i>hoch (17 - 19%)</i> <i>hoch</i> <i>C</i>   <i>mittel</i> <i>mittel bis gering</i>  <i>wenig</i> <i>Chips</i>

3.	<b>Sensibilités</b>	3.	<b>Anfälligkeiten</b>
<i>Galle verruqueuse :</i> <i>Nématodes :</i> <i>Mildiou des fanes :</i> <i>Mildiou des tubercules :</i> <i>Gale commune :</i> <i>Gale poudreuse :</i> <i>Taches de rouille :</i> <i>Virus de l'enroulement :</i> <i>Virus Y :</i> <i>Sensibilité aux chocs :</i> <i>Sensibilité à l'égermage :</i>	<i>sensible</i> <i>résistante au Pathotype Ro<sub>1</sub></i> <i>assez élevée</i> <i>moyenne</i> <i>faible</i> <i>faible</i> <i>faible</i> <i>moyenne</i> <i>moyenne à élevée</i> <i>élevée</i> <i>faible</i>	<i>Krebs :</i> <i>Nématodes :</i> <i>Krautfäule :</i> <i>Braunfäule :</i> <i>Flachschorf :</i> <i>Pulverschorf :</i> <i>Eisenfleckigkeit :</i> <i>Blattroll :</i> <i>Virus Y :</i> <i>Schlagempfindlichkeit :</i> <i>Abkeimungsempfindlichkeit :</i>	<i>anfällig</i> <i>nicht anfällig Pathotyp Ro<sub>1</sub></i> <i>ziemlich stark</i> <i>mittel</i> <i>gering</i> <i>gering</i> <i>gering</i> <i>mittel</i> <i>mittel bis stark</i> <i>hoch</i> <i>gering</i>

4.	<b>Remarques particulières</b>	4.	<b>Besondere Hinweise</b>
	<i>Réfractaire au virus X et résistante au virus A. Lady Rosetta a une dormance assez courte.</i>		<i>Immun gegen Virus X, resistent gegen Virus A. Ziemlich kurze Keimruhe.</i>

*Lady Rosetta est une variété riche en amidon qui convient à la fabrication de chips.*

*Lady Rosetta ist eine stärkereiche Sorte, die sich gut für die Chipsherstellung eignet.*

*Oeuvre commune des Stations fédérales de recherches agronomiques de Changins et de Reckenholz, de l'Association suisse des producteurs de semences à Delley et de swisspatat à Guin.*

*Gemeinsames Werk der landwirtschaftlichen Forschungsanstalten Reckenholz und Changins, des Schweizerischen Saatgutproduzenten-Verbandes Delley und der swisspatat in Düringen.*



## Kartoffeln

Speisesorte  
Reifegruppe

Züchter  
Abstammung  
Aufnahme in die Sortenliste

Vertreter

# Laura

mittelfrüh bis mittelspät/  
*mi-précoce à mi-tardive*

Europlant, D-21337 Lüneburg  
783/89/3566 × 6140/12

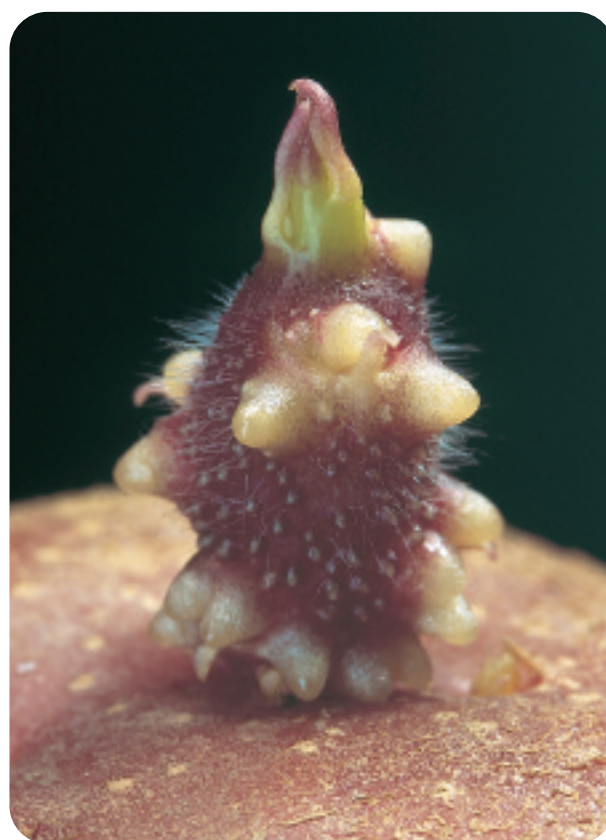
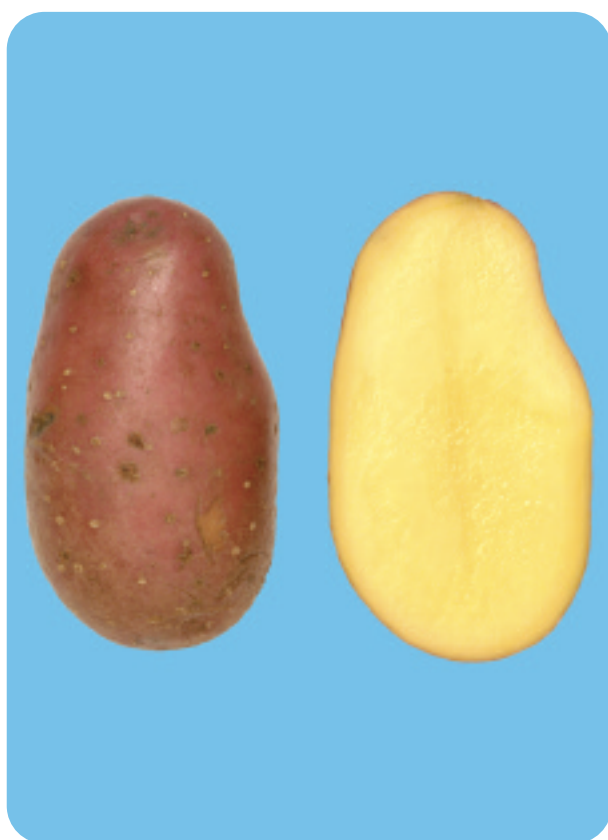
2007

swissem  
Schweiz. Saatgutproduzenten-Verband/  
*Association suisse des producteurs  
de semences*  
CH-1567 Delley

## Pommes de terre

*Variété de consommation*  
*Maturité*

*Obtenteur*  
*Ascendance*  
*Inscription  
sur la liste suisse*  
*Représentant*



### 1. Morphologische Merkmale

Knolle	Form:	kurzoval bis langoval
	Grösse:	mittelgrossfallend und sehr regelmässig
	Augen:	flach
	Fleischfarbe:	tiefgelb
	Schale:	ausgeprägt rot
Stängel		hoch, aufrecht, leicht pigmentiert
Blatt		grün, mittel
Blüten		cremeviolett, selten bis mittel blühend

### 1. Caractères morphologiques

Tubercule	forme:	oblongue courte à oblongue
	taille:	moyenne et très régulière
	yeux:	superficiels
	chair:	jaune foncé
	peau:	rouge vif
Tige		de taille haute, port dressé, avec légère pigmentation
Feuille		verte, moyenne
Fleur		violet crème, floraison rare à moyenne

## 2. Werteigenschaften

Ertrag:	hoch
Kalibrierungsbeute:	hoch
Stärkegehalt:	mittel (12-14%)
Stärkeertrag:	mittel
Kochtyp:	B
Verfärbung	
roh:	mittel
gekocht:	gering
Reduzierende Zucker:	mittel (1,03% TS)
Verarbeitungseignung:	Frites
Vorkeimdauer:	6 Wochen

## 3. Anfälligkeiten

Krebs:	nicht anfällig
Nematoden:	nicht anfällig (Pathotyp Ro <sub>1</sub> bis Ro <sub>5</sub> )
Krautfäule:	mittel
Braunfäule:	ziemlich gering bis mittel
Flachschorf:	mittel
Pulverschorf:	gering
Eisenfleckigkeit:	mittel
Blattroll:	mittel bis gering
Virus Y:	gering
Schlagempfindlichkeit:	gering
Abkeimungs- empfindlichkeit:	gering

## 4. Besondere Hinweise

Laura hat eine ausgesprochen starke Keimruhe. Die Vorkeimung des Pflanzgutes ist daher empfohlen.

## 2. Caractéristiques agronomiques et technologiques

Rendement:	élevé
Calibre commercial:	élevé
Teneur en amidon:	moyenne (12-14%)
Rendement amidon:	moyen
Type culinaire:	B
Altération de la couleur	
chair crue:	moyenne
chair cuite:	faible
Sucres réducteurs (teneur):	moyenne (1,03% MS)
Utilisation technologique:	frites
Prégermination:	6 semaines

## 3. Sensibilités

Galle verruqueuse:	résistante
Nématodes:	résistante aux pathotypes Ro <sub>1</sub> à Ro <sub>5</sub>
Mildiou des fanes:	moyenne
Mildiou des tubercules:	assez faible à moyenne
Gale commune:	moyenne
Gale poudreuse:	faible
Taches de rouille:	moyenne
Virus de l'enroulement:	moyenne à faible
Virus Y:	faible
Sensibilité aux chocs:	faible
Sensibilité à l'égermage:	faible

## 4. Remarques particulières

Laura a une dormance prononcée. Il est recommandé de prégermer les plants.

Laura ist eine mittelfrühe, rotschalige Speisesorte. Ihre Knollen lagern sich gut und eignen sich zur Herstellung von Rösti und Pommes frites

Laura est une variété mi-précoce de consommation à peau rouge vif. Elle se conserve bien et se prête à la fabrication de rösti et de frites.

**Pomme de terre**  
Variété pour l'industrie alimentaire

# Markies

**Kartoffeln**  
Verarbeitungssorte

<i>Maturité</i>	mittelspät <i>mi-tardive</i>	Reifegruppe
<i>Obtenteur</i>	Mansholt / Agrico NL-8300 AB Emmeloord	Züchter
<i>Ascendance</i>	Fianna x Agria	Abstammung
<i>Inscription sur la liste suisse</i>	1998	Aufnahme in die Sortenliste
<i>Représentant</i>	Schweiz. Saatgutproduzenten-Verband Ass. suisse des producteurs de semences CH - 1567 Delley	Vertreter



<b>1.</b>	<b>Caractères morphologiques</b>	<b>1.</b>	<b>Morphologische Merkmale</b>
<i>Tubercule :</i>	<i>forme : oblongue courte à oblongue taille : grosse yeux : mi-superficiels chair : jaune peau : jaune</i>	Knolle :	Form : kurzoval bis langoval Grösse : grossfallend Augen : mittelflach Fleischfarbe : gelb Schale : gelb
<i>Tige :</i>	<i>de haute taille, port mi-dressé, avec forte pigmentation</i>	Stengel :	hoch, mittelaufrecht, stark pigmentiert
<i>Feuille :</i>	<i>vert grisâtre</i>	Blatt :	graugrün
<i>Fleur :</i>	<i>blanche, floraison abondante</i>	Blüten :	weiss, stark blühend

2.	<b>Caractéristiques agronomiques et technologiques</b>	2.	<b>Werteigenschaften</b>
<i>Rendement :</i> <i>Calibre :</i> <i>Teneur en amidon :</i> <i>Rendement amidon :</i> <i>Type culinaire :</i> <i>Altération de la couleur</i> - <i>chair crue :</i> - <i>chair cuite :</i> <i>Sucres réducteurs (teneur):</i> <i>Utilisation technologique :</i>	<i>élevé</i> <i>élevé</i> <i>moyenne (13 - 15,5%)</i> <i>moyen</i> <i>C-B</i>  <i>faible</i> <i>moyenne</i> <i>très faible</i> <i>frites</i>	<i>Ertrag :</i> <i>Kalibriererausbeute :</i> <i>Stärkegehalt :</i> <i>Stärkeertrag :</i> <i>Kochtyp :</i> <i>Verfärbung</i> - <i>roh :</i> - <i>gekocht :</i> <i>Reduzierende Zucker :</i> <i>Verarbeitungseignung :</i>	hoch hoch mittel (13 - 15,5%) mittel C-B  niedrig mittel sehr niedrig Frites
3.	<b>Sensibilités</b>	3.	<b>Anfälligkeiten</b>
<i>Galle verruqueuse :</i> <i>Nématodes :</i> <i>Mildiou des fanes :</i> <i>Mildiou des tubercules :</i> <i>Gale commune :</i> <i>Gale poudreuse :</i> <i>Taches de rouille :</i> <i>Virus de l'enroulement :</i> <i>Virus Y :</i> <i>Sensibilité aux chocs :</i> <i>Sensibilité à l'égermage :</i>	<i>sensible</i> <i>pas sensible aux pathotypes</i> <i>Ro<sub>1</sub>, Ro<sub>4</sub></i> <i>faible</i> <i>faible</i> <i>moyenne</i> <i>très sensible</i> <i>faible à moyenne</i> <i>faible</i> <i>faible</i> <i>faible</i> <i>moyenne</i>	<i>Krebs :</i> <i>Nématodes :</i> <i>Krautfäule :</i> <i>Braunfäule :</i> <i>Flachschorf :</i> <i>Pulverschorf :</i> <i>Eisenfleckigkeit :</i> <i>Blattroll :</i> <i>Virus Y :</i> <i>Schlagempfindlichkeit :</i> <i>Abkeimungsempfindlichkeit :</i>	anfällig nicht anfällig (Pathotypen Ro <sub>1</sub> , Ro <sub>4</sub> ) gering gering mittel sehr anfällig schwach bis mittel gering gering gering mittel
4.	<b>Remarques particulières</b>	4.	<b>Besondere Hinweise</b>
	<i>La dormance est assez longue.</i> <i>Bonne conservation.</i>		Ziemlich lange Keimruhe. Gute Lagerung.

*Markies est une variété mi-tardive destinée à la transformation en frites.*

Markies ist eine mittelspäte Sorte für die technische Verarbeitung.

*Oeuvre commune des Stations fédérales de recherches agronomiques de Changins et de Reckenholz, de l'Association suisse des producteurs de semences à Delley et swisspatat à Guin.*

Gemeinsames Werk der landwirtschaftlichen Forschungsanstalten Reckenholz und Changins, des Schweizerischen Saatgutproduzenten-Verbandes Delley und der swisspatat in Düringen.

## Kartoffeln

Verarbeitungsorte

Reifegruppe

Züchter

Abstammung

Aufnahme in die Sortenliste

Vertreter

# Pirol

mittelfrüh bis mittelspät/*mi-précoce*

Norika, D-18190 Gross Lüsewitz

Agria × 1.214.226-84

2008

swissem  
Schweiz. Saatgutproduzenten-Verband/  
*Association suisse des producteurs  
de semences*  
1567 Delley

## Pommes de terre

*Variété pour l'industrie  
alimentaire*

*Maturité*

*Obtenteur*

*Ascendance*

*Inscription  
sur la liste suisse*

*Représentant*



### 1. Morphologische Merkmale

Knolle	Form:	kurzoval bis rund, regelmässig
	Grösse:	mittelgrossfallend
	Augen:	flach bis mittelflach
	Fleischfarbe:	gelb
	Schale:	gelb bis hellgelb, rauh
Stängel	hoch, mittelaufrecht, leicht pigmentiert	
Blatt	gross, glatt, etwas platt	
Blüten	weiss, selten blühend	

### 1. Caractères morphologiques

Tubercule	forme:	<i>oblongue courte à ronde, régulière</i>
	taille:	<i>moyenne</i>
	yeux:	<i>superficiels à mi-superficiels</i>
	chair:	<i>jaune</i>
	peau:	<i>jaune à jaune clair, rugueuse</i>
Tige	de taille haute, port mi-dressé, avec légère pigmentation	
Feuille	grande, lisse, plane	
Fleur	blanche, floraison rare	

## 2. Werteigenschaften

Ertrag:	ziemlich hoch
Kalibrierungsbeute:	hoch
Stärkegehalt:	hoch (16-18%)
Stärkeertrag:	hoch
Kochtyp:	C-B
Verfärbungen	
roh:	gering
gekocht:	mittel
Reduzierende Zucker:	sehr gering (0,07% TS)
Verarbeitungseignung:	Chips
Vorkeimdauer:	4-5 Wochen

## 3. Anfälligkeiten

Krebs:	nicht anfällig
Nematoden:	nicht anfällig
	Pathotyp Ro <sub>1,4</sub>
Krautfäule:	ziemlich stark
Braunfäule:	gering
Flachschorf:	mittel
Pulverschorf:	gering bis mittel
Eisenfleckigkeit:	gering
Blattroll:	mittel
Virus Y:	gering bis mittel
Schlagempfindlichkeit:	mittel
Abkeimungs- empfindlichkeit:	gering

## 4. Besondere Hinweise

Pirol lagert sich ziemlich gut.

## 2. Caractéristiques agronomiques et technologiques

Rendement:	assez élevé
Calibre commercial:	élevé
Teneur en amidon:	élevée (16-18%)
Rendement amidon:	élevé
Type culinaire:	C-B
Altération de la couleur	
chair crue:	faible
chair cuite:	moyenne
Sucres réducteurs (teneur):	très faible (0,07% MS)
Utilisation technologique:	chips
Prégermination:	4-5 semaines

## 3. Sensibilités

Galle verruqueuse:	résistante
Nématodes:	résistante
	aux pathotypes Ro <sub>1,4</sub>
Mildiou des fanes:	assez élevée
Mildiou des tubercules:	faible
Gale commune:	moyenne
Gale poudreuse:	faible à moyenne
Taches de rouille:	faible
Virus de l'enroulement:	moyenne
Virus Y:	faible à moyenne
Sensibilité aux chocs:	moyenne
Sensibilité à l'égermage:	faible

## 4. Remarques particulières

*Pirol se conserve assez bien.*

Pirol ist eine mittelfrühe Verarbeitungssorte mit einer ausgezeichneten Pommes Chips Qualität. Der Gehalt an reduzierenden Zucker ist sehr tief.

*Pirol est une variété mi-précoce qui se prête très bien à la transformation en chips. Sa teneur en sucres réducteurs est très faible.*



# Queen Anne

<b>Kartoffeln</b>		<b>Pommes de terre</b>
<b>Speisesorte</b>		<b>Variété de consommation</b>
<b>Reifegruppe</b>	mittelfrüh / mi-précoce	<b>Maturité</b>
<b>Züchter</b>	Solana (D)	<b>Obtenteur</b>
<b>Abstammung</b>	99-002-14 x Gala	<b>Ascendance</b>
<b>Aufnahme in die Sortenliste</b>	2018	<b>Inscription dans la liste suisse</b>
<b>Vertreter</b>	swissem Schweiz. Saatgutproduzenten-Verband/ Fédération suisse des producteurs de semences 1567 Delley	<b>Représentant</b>



1. Morphologische Merkmale		
<b>Knolle</b>	Form	langoval
	Grösse	eher grossfallend
	Augen	flach
	Fleischfarbe	gelb
	Schale	gelb
<b>Stängel</b>	hoch, mittelaufrecht, Stängelbasis pigmentiert	
<b>Blatt</b>	klein, grün	
<b>Blüten</b>	weiss, schwach bis mittelblühend	

1. Caractères morphologiques		
<b>Tubercule</b>	forme	oblongue
	taille	plutôt grosse
	yeux	superficiels
	chair	jaune
	peau	jaune
<b>Tige</b>	de haute taille, mi-dressée, pigmentation à la base des tiges	
<b>Feuille</b>	petite, vert franc	
<b>Fleur</b>	blanche, rare à moyenne	



# Queen Anne

2. Werteigenschaften	
Ertrag	sehr hoch
Kalibrierungsbeute	hoch
Stärkegehalt	niedrig (10–12 %)
Stärkeertrag	niedrig
Kochtyp	B–A
Verfärbungen	roh: mittel gekocht: mittel
Reduzierende Zucker	hoch
Verarbeitungseignung	keine
Vorkeimdauer	4–5 Wochen
Primeur	10–12 Wochen

2. Caractéristiques agronomiques et technologiques	
Rendement	très élevé
Calibre commercial	élevé
Teneur en amidon	faible (10–12 %)
Rendement amidon	faible
Type culinaire	B–A
Altération de la couleur	chair crue: moyenne chair cuite: moyenne
Sucres réducteurs	élevés
Utilisation technologique	néant
Prégermination	4–5 semaines
Primeur	10–12 semaines

3. Anfälligkeiten	
Krebs	nicht anfällig 1
Nematoden	nicht anfällig ( $Ro_{1,4}$ )
Krautfäule	stark
Knollenfäule	mittel bis gering
Flachschorf	gering
Pulverschorf	stark
Eisenfleckigkeit	gering
Blattroll	mittel
Virus Y	gering
Schlagempfindlichkeit	gering

3. Sensibilités	
Galle verruqueuse	résistante 1
Nématodes	résistante ( $Ro_{1,4}$ )
Mildiou des fanes	moyenne à assez élevé
Mildiou des tubercules	moyenne
Gale commune	élevée
Gale poudreuse	faible
Taches de rouille	faible
Virus de l'enroulement	faible
Virus Y	faible
Sensibilité aux chocs	moyenne

#### 4. Besondere Hinweise

Die Knollen sind gut keimruhig. Die Sorte ist ziemlich anfällig für ein Ergrünen der Knollen.

#### 4. Remarques particulières

Queen Anne a une bonne dormance. Elle est assez sensible au verdissement.

Queen Anne ist eine mittelfrühe, ziemlich festkochende Sorte.

Queen Anne est une variété mi-précoce, assez ferme.

# SH C 1010

**Autoren:** Ruedi Schwärzel, Jean-Marie Torche und Patrice de Werra  
Gemeinsames Werk von Agroscope, swissem in Delley und der swisspatat in Bern

November 2022

**Auteurs:** Ruedi Schwärzel, Jean-Marie Torche et Patrice de Werra  
Œuvre commune d'Agroscope, de swissem à Delley et de swisspatat à Berne

Novembre 2022

Kartoffeln		Pommes de terre
Speisesorte		Variété de consommation
Reifegruppe	mittelfrüh – mittelspät / mi-précoce – mi tardive	Maturité
Züchter	Stet Holland / Pays-Bas	Obtenteur
Abstammung	Omega x VR 808	Ascendance
Aufnahme in die Sortenliste	2021	Inscription sur la liste suisse
Vertreter	swissem Schweiz. Saatgutproduzenten-Verband / Fédération suisse des producteurs de semences 1567 Delley	Représentant



1. Morphologische Merkmale		
Knolle	Form:	rund, etwas platt
	Grösse:	mittel
	Augen:	mittelflach
	Fleischfarbe:	gelb
	Schale:	dunkelgelb, rauh
Stängel	mittelhoch, mittelaufrecht, nicht pigmentiert	
Blatt	grün	
Blüten	hellblau-lila farbig, wenig bis mittelblühend	

1. Caractères morphologiques		
Tubercule	forme:	ronde, un peu aplatie
	taille:	moyenne
	yeux:	mi-superficiels
	chair:	jaune
	peau:	jaune foncé, rugueuse
Tige	taille moyenne, mi-dressée, sans pigmentation	
Feuille	vert franc	
Fleur	mauve, peu à moyenne	

# SH C 1010

2. Werteigenschaften	
Ertrag	mittel bis hoch
Kalibrierungsbeute	hoch
Stärkegehalt	mittel (17,5–21,5 %)
Stärkeertrag	hoch
Kochtyp	C–D
Verfärbungen	roh: mittel gekocht: mittel
Reduzierende Zucker	gering
Verarbeitungseignung	Chips

2. Caractéristiques agronomiques et technologiques	
Rendement	moyen à élevé
Calibre commercial	élevé
Teneur en amidon	moyenne (17,5–21,5 %)
Rendement amidon	élevé
Type culinaire	C–D
Altération de la couleur	chair crue: moyenne chair cuite: moyenne
Sucres réducteurs	faible
Utilisation technologique	chips

3. Anfälligkeiten	
Krebs	resistent
Nematoden	resistent (Ro <sub>1</sub> )
Krautfäule	mittel
Knollenfäule	hoch
Flachschorf	gering
Pulverschorf	gering
Eisenfleckigkeit	gering
Blattroll	gering
Virus Y	mittel bis gering
Schlagempfindlichkeit	hoch

3. Sensibilités	
Galle verruqueuse	résistante
Nématodes	résistante (Ro <sub>1</sub> )
Mildiou des fanes	moyenne
Mildiou des tubercules	élevée
Gale commune	faible
Gale poudreuse	faible
Taches de rouille	faible
Virus de l'enroulement	faible
Virus Y	moyen à faible
Sensibilité aux chocs	élevée

4. Besondere Hinweise
Die Knollen sind anfällig auf Gefässbündelverfärbung und können etwas hohlherzig sein.

4. Remarques particulières
Les tubercules sont sensibles à la décoloration des faisceaux vasculaires et peuvent avoir quelques cœurs creux.

SH C 1010 lässt sich kalt lagern bei 4 °C.

SH C 1010 se conserve à basse température à 4 °C.

#### Impressum

Herausgeber	Agroscope, <a href="http://www.agroscope.ch">www.agroscope.ch</a>
Auskünfte	Ruedi Schwärzel, Agroscope, <a href="mailto:ruedi.schwaerzel@agroscope.admin.ch">ruedi.schwaerzel@agroscope.admin.ch</a>
Redaktion	Andrea Leuenberger, Agroscope
Gestaltung	Christoph Meichtry, Valmedia AG, Visp
Fotos	Carole Parodi, Agroscope
Copyright	© Agroscope 2022

# Simonetta

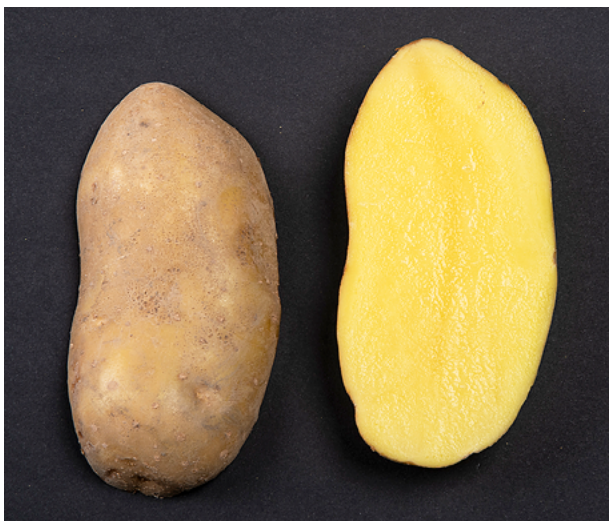
**Autoren:** Ruedi Schwärzel, Jean-Marie Torche und Patrice de Werra  
Gemeinsames Werk von Agroscope, swissem in Delley und der swisspatat in Bern

November 2023

**Auteurs:** Ruedi Schwärzel, Jean-Marie Torche et Patrice de Werra  
Œuvre commune d'Agroscope, de swissem à Delley et de swisspatat à Berne

Novembre 2023

Kartoffeln		Pommes de terre
Speisesorte		Variété de consommation
Reifegruppe	mittelfrüh bis mittelspät / mi-précoce à mi-tardive	Maturité
Züchter	Europlant (D)	Obtenteur
Abstammung	unbekannt / inconnu	Ascendance
Aufnahme in die Sortenliste	2024	Inscription sur la liste suisse
Vertreter	swissem Schweiz. Saatgutproduzenten-Verband / Fédération suisse des producteurs de semences 1567 Delley	Représentant



1. Morphologische Merkmale		
Knolle	Form:	oval
	Grösse:	mittel
	Augen:	flach
	Fleischfarbe:	gelb
	Schale:	gelb
Stängel	mittelhoch, mittelaufrecht, leicht pigmentiert	
Blatt	hellgrün, lanzettenförmig	
Blüten	creme, sehr selten	

1. Caractères morphologiques		
Tubercule	forme:	oblongue
	taille:	moyenne
	yeux:	superficiels
	chair:	jaune
	peau:	jaune
Tige	taille moyenne, mi-dressée avec légère pigmentation	
Feuille	vert clair lencéolé	
Fleur	crème, très rare	

# Simonetta

2. Werteigenschaften	
Ertrag	hoch
Kalibrierbeute	hoch
Stärkegehalt	mittel (10–14 %)
Stärkeertrag	mittel
Kochtyp	B–A
Verfärbungen	roh: wenig gekocht: wenig
Reduzierende Zucker	
Verarbeitungseignung	keine

2. Caractéristiques agronomiques et technologiques	
Rendement	élevé
Calibre commercial	élevé
Teneur en amidon	moyenne (10–14 %)
Rendement amidon	moyen
Type culinaire	B–A
Altération de la couleur	chair crue: faible chair cuite: faible
Sucres réducteurs	
Utilisation technologique	néant

3. Anfälligkeiten	
Krebs	anfällig
Nematoden	resistent (Ro <sub>1</sub> , Ro <sub>4</sub> )
Krautfäule	mittel
Knollenfäule	mittel
Flachschorf	mittel
Pulverschorf	hoch
Eisenfleckigkeit	gering
Blattroll	mittel
Virus Y	hoch, Y <sup>NTN</sup> hoch
Schlagempfindlichkeit	gering

3. Sensibilités	
Galle verruqueuse	sensible
Nématodes	résistante (Ro <sub>1</sub> , Ro <sub>4</sub> )
Mildiou des fanes	moyenne
Mildiou des tubercules	moyenne
Gale commune	moyenne
Gale poudreuse	élevée
Taches de rouille	faible
Virus de l'enroulement	moyenne
Virus Y	élevée, Y <sup>NTN</sup> élevée
Sensibilité aux chocs	faible

4. Besondere Hinweise
Gute Lagereignung. Die Knollen ergrünen am Licht rasch.

4. Remarques particulières
Bonne conservation. Les tubercules sont sensibles au verdissement.

Simonetta ist eine mittelfrühe bis mittelspäte, ziemlich festkochende Sorte, die gut gelagert werden kann.

Simonetta est une variété mi-précoce à mi-tardive, plutôt ferme, qui se conserve bien.

#### Impressum

Herausgeber Agroscope, [www.agroscope.ch](http://www.agroscope.ch)  
 Auskünfte Ruedi Schwärzel, Agroscope,  
 ruedi.schwaerzel@agroscope.admin.ch  
 Redaktion Andrea Leuenberger, Agroscope  
 Gestaltung Christoph Meichtry, Valmedia AG, Visp  
 Fotos Carole Parodi, Agroscope  
 Copyright © Agroscope 2023

# Sorentina

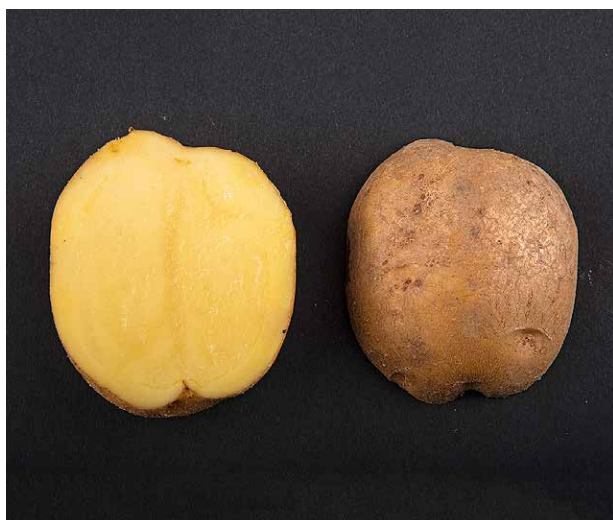
**Autoren:** Ruedi Schwärzel, Jean-Marie Torche und Patrice de Werra  
Gemeinsames Werk von Agroscope, swissem in Delley und der swisspatat in Bern

November 2021

**Auteurs:** Ruedi Schwärzel, Jean-Marie Torche et Patrice de Werra  
Œuvre commune d'Agroscope, de swissem à Delley et de swisspatat à Berne

Novembre 2021

Kartoffeln		Pommes de terre
Verarbeitungsorte		Variété pour l'industrie alimentaire
Reifegruppe	mittelfrüh bis mittelspät / mi-précoce à mi-tardive	Maturité
Züchter	Europlant (D)	Obtenteur
Abstammung	unbekannt / inconnue	Ascendance
Aufnahme in die Sortenliste	2022	Inscription sur la liste suisse
Vertreter	swissem Schweiz. Saatgutproduzenten-Verband / Fédération suisse des producteurs de semences 1567 Delley	Représentant



1. Morphologische Merkmale		
<b>Knolle</b>	Form:	rund bis kurzoval
	Grösse:	mittel
	Augen:	mittelflach bis flach
	Fleischfarbe:	hellgelb bis gelb
	Schale:	gelb, gross genetzt
<b>Stängel</b>	hoch, aufrecht, sehr leicht pigmentiert an der Stängelbasis	
<b>Blatt</b>	kleine, lanzettenförmige Blättchen	
<b>Blüten</b>	blüht nicht	

1. Caractères morphologiques		
<b>Tubercule</b>	forme:	ronde à oblongue-courte
	taille:	moyenne
	yeux:	mi-superficiels à superficiels
	chair:	jaune clair à jaune
	peau:	jaune, réticulée
<b>Tige</b>	de taille haute, dressée, très légère pigmentation à la base des tiges	
<b>Feuille</b>	petites folioles lencéolées	
<b>Fleur</b>	pas d'observation de fleurs	



# Sorentina

2. Werteigenschaften	
Ertrag	mittel
Kalibrierausbeute	mittel
Stärkegehalt	hoch (16–20 %)
Stärkeertrag	hoch
Kochtyp	C–B
Verfärbungen	roh: mittel gekocht: mittel
Reduzierende Zucker	sehr gering (<0,10 g/100 g)
Verarbeitungseignung	Chips
Vorkeimdauer	6 Wochen

2. Caractéristiques agronomiques et technologiques	
Rendement	moyen
Calibre commercial	moyen
Teneur en amidon	élevée (16–20 %)
Rendement amidon	élevé
Type culinaire	C–B
Altération de la couleur	chair crue: moyenne chair cuite: moyenne
Sucres réducteurs	très faibles (<0,10 g/100 g)
Utilisation technologique	chips
Prégermination	6 semaines

3. Anfälligkeiten	
Krebs	resistent
Nematoden	resistent (Ro1 und Ro4)
Krautfäule	ziemlich hoch
Knollenfäule	mittel
Flachschorf	mittel
Pulverschorf	mittel bis gering
Eisenfleckigkeit	gering
Blattroll	mittel
Virus Y	hoch bis mittel
Schlagempfindlichkeit	mittel bis hoch

3. Sensibilités	
Galle verruqueuse	résistante
Nématodes	résistante (Ro1 et Ro4)
Mildiou des fanes	assez élevée
Mildiou des tubercules	moyenne
Gale commune	moyenne
Gale poudreuse	moyenne à faible
Taches de rouille	faible
Virus de l'enroulement	moyenne
Virus Y	élevée à moyenne
Sensibilité aux chocs	moyenne à élevée

4. Besondere Hinweise
Die Knollen sind geeignet für eine längere Lagerung bei tiefen Temperaturen (4 °C).

4. Remarques particulières
Les tubercules peuvent être conservées durant une longue période à basse température (4 °C).

Sorentina ist eine mittelfrühe bis mittelspäte Chipssorte mit wenig reduzierenden Zuckern, die bei tiefen Temperaturen gelagert werden kann.

Sorentina est une variété chips mi-précoce à mi-tardive avec un faible taux de sucres réducteurs, qui peut être conservée à basse température.

#### Impressum

Herausgeber Agroscope, [www.agroscope.ch](http://www.agroscope.ch)  
 Auskünfte Ruedi Schwärzel, Agroscope,  
[ruedi.schwaerzel@agroscope.admin.ch](mailto:ruedi.schwaerzel@agroscope.admin.ch)  
 Redaktion Andrea Leuenberger, Agroscope  
 Gestaltung Christoph Meichtry, Valmedia AG, Visp  
 Fotos Carole Parodi, Agroscope  
 Copyright © Agroscope 2021



# Sound

**Autorinnen und Autoren:** Mout De Vrieze, Ruedi Schwärzel, Jean-Marie Torche und Patrice de Werra  
 Gemeinsames Werk von Agroscope, swissem in Delley und der swisspatat in Bern

November 2024

**Auteurs et Autrices:** Mout De Vrieze, Ruedi Schwärzel, Jean-Marie Torche et Patrice de Werra  
 Œuvre commune d'Agroscope, de swissem à Delley et de swisspatat à Berne

Novembre 2024

Kartoffeln		Pommes de terre
Verarbeitungsorte		Variété pour l'industrie alimentaire
Reifegruppe	mittelspät/ mi-tardive	Maturité
Züchter	Meijer (NL)	Obtenteur
Abstammung	Mondial × CMK2003 707 003	Ascendance
Aufnahme in die Sortenliste	2024	Inscription sur la liste suisse
Vertreter	swissem Schweiz. Saatgutproduzenten-Verband/ Fédération suisse des producteurs de semences 1567 Delley	Représentant



1. Morphologische Merkmale		
Knolle	Form:	kurzoval
	Grösse:	mittel
	Augen:	flach
	Fleischfarbe:	hellgelb
	Schale:	gelb
Stängel	mittelhoch, mittelaufrecht, leicht pigmentiert	
Blatt	grün	
Blüten	weiss	

1. Caractères morphologiques		
Tubercule	forme:	oblongue
	taille:	moyenne
	yeux:	superficiels
	chair:	jaune clair
	peau:	jaune
Tige	taille haute, mi-dressée avec pigmentation	
Feuille	vert franc	
Fleur	blanche	

# Sound

2. Werteigenschaften	
Ertrag	hoch
Kalibriererausbeute	
Stärkegehalt	mittel (12,5–14 %)
Stärkeertrag	mittel
Kochtyp	B–C
Verfärbungen	roh: mittel gekocht: wenig
Reduzierende Zucker	KI
Verarbeitungseignung	keine

2. Caractéristiques agronomiques et technologiques	
Rendement	élevé
Calibre commercial	
Teneur en amidon	moyenne (12,5–14 %)
Rendement amidon	moyen
Type culinaire	B–C
Altération de la couleur	chair crue: moyenne chair cuite: moyenne
Sucres réducteurs	pi
Utilisation technologique	néant

3. Anfälligkeiten	
Krebs	resistent
Nematoden	Resistent (Ro <sub>1</sub> )
Krautfäule	sehr gering
Knollenfäule	gering
Flachschorf	mittel
Pulverschorf	mittel bis gering
Eisenfleckigkeit	gering
Blattroll	mittel
Virus Y	hoch, Y <sup>NTN</sup> hoch
Schlagempfindlichkeit	hoch

3. Sensibilités	
Galle verruqueuse	résistante
Nématodes	résistante (Ro <sub>1</sub> )
Mildiou des fanes	très faible
Mildiou des tubercules	faible
Gale commune	moyenne
Gale poudreuse	moyenne à faible
Taches de rouille	faible
Virus de l'enroulement	moyenne
Virus Y	élevé, Y <sup>NTN</sup> élevé
Sensibilité aux chocs	élevée

4. Besondere Hinweise

4. Remarques particulières

Sound

Sound

#### Impressum

Herausgeber Agroscope, [www.agroscope.ch](http://www.agroscope.ch)  
 Auskünfte Mout de Vrieze, Agroscope,  
[mout.devrieze@agroscope.admin.ch](mailto:mout.devrieze@agroscope.admin.ch)  
 Redaktion Andrea Leuenberger, Agroscope  
 Gestaltung Christoph Meichtry, Valmedia AG, Visp  
 Fotos Carole Parodi, Mout de Vrieze, Agroscope  
 Copyright © Agroscope 2024

# Sunshine

**Autoren:** Ruedi Schwärzel, Jean-Marie Torche und Patrice de Werra  
Gemeinsames Werk von Agroscope, swissem in Delley und swisspatat in Bern

**Auteurs:** Ruedi Schwärzel, Jean-Marie Torche et Patrice de Werra  
Œuvre commune d'Agroscope, de swissem à Delley et de swisspatat à Berne

November 2020

Novembre 2020

Kartoffeln		Pommes de terre
Speisesorte		Variété de consommation
Reifegruppe	mittelfrüh / mi-précoce	Maturité
Züchter	Solana (D)	Obtenteur
Abstammung	unbekannt / inconnue	Ascendance
Aufnahme in die Sortenliste	2021	Inscription sur la liste suisse
Vertreter	swissem Schweiz. Saatgutproduzenten-Verband / Fédération suisse des producteurs de semences 1567 Delley	Représentant



1. Morphologische Merkmale		
<b>Knolle</b>	Form:	langoval
	Grösse:	mittel
	Augen:	flach
	Fleischfarbe:	gelb
	Schale:	gelb
<b>Stängel</b>	mittelhoch bis hoch, aufrecht, ohne Pigmentierung	
<b>Blatt</b>	hellgrün	
<b>Blüten</b>	weiss, sehr schwachblühend	

1. Caractères morphologiques		
<b>Tubercule</b>	forme:	oblongue à longue
	taille:	moyenne
	yeux:	superficiels
	chair:	jaune
	peau:	jaune
<b>Tige</b>	de taille moyenne à haute, mi-dressée, sans pigmentation	
<b>Feuille</b>	vert clair	
<b>Fleur</b>	blanche, très rare	

# Sunshine

2. Werteigenschaften	
Ertrag	hoch
Kalibrierbeute	hoch
Stärkegehalt	mittel (10–13 %)
Stärkeertrag	gering
Kochtyp	B–A
Verfärbungen	roh: mittel gekocht: mittel
Reduzierende Zucker	
Verarbeitungseignung	keine
Vorkeimdauer	4–5 Wochen

2. Caractéristiques agronomiques et technologiques	
Rendement	élevé
Calibre commercial	élevé
Teneur en amidon	moyenne (10–13 %)
Rendement amidon	faible
Type culinaire	B–A
Altération de la couleur	chair crue: moyenne chair cuite: moyenne
Sucres réducteurs	
Utilisation technologique	aucune
Prégermination	4–5 semaines

3. Anfälligkeiten	
Krebs	anfällig
Nematoden	resistent (Ro1)
Krautfäule	mittel bis hoch
Knollenfäule	mittel
Flachschorf	mittel
Pulverschorf	hoch
Eisenfleckigkeit	gering
Blattroll	gering
Virus Y	mittel
Schlagempfindlichkeit	gering

3. Sensibilités	
Galle verruqueuse	sensible
Nématodes	résistante (Ro1)
Mildiou des fanes	moyenne à élevée
Mildiou des tubercules	moyenne
Gale commune	moyenne
Gale poudreuse	élevée
Taches de rouille	faible
Virus de l'enroulement	faible
Virus Y	moyenne
Sensibilité aux chocs	faible

4. Besondere Hinweise
Die Knollen haben eine mittlere Keimruhe. Sie ergürnen am Licht rasch.

4. Remarques particulières
Les tubercules ont une dormance moyenne. Ils sont sensibles au verdissement.

Sunshine ist eine mittelfrühe, ziemlich festkochende Sorte.

Sunshine est une variété mi-précoce, plutôt ferme.

Impressum	
Herausgeber	Agroscope, <a href="http://www.agroscope.ch">www.agroscope.ch</a>
Auskünfte	Ruedi Schwärzel, Agroscope, <a href="mailto:ruedi.schwaerzel@agroscope.admin.ch">ruedi.schwaerzel@agroscope.admin.ch</a>
Redaktion	Andrea Leuenberger, Sibylle Willi, Agroscope
Gestaltung	Christoph Meichtry, Valmedia AG, Visp
Fotos	Agroscope, Carole Parodi
Copyright	© Agroscope 2020

# Thalessa

**Autoren:** Ruedi Schwärzel, Jean-Marie Torche und Patrice de Werra  
Gemeinsames Werk von Agroscope, swissem in Delley und der swisspatat in Bern

November 2021

**Auteurs:** Ruedi Schwärzel, Jean-Marie Torche et Patrice de Werra  
Œuvre commune d'Agroscope, de swissem à Delley et de swisspatat à Berne

Novembre 2021

Kartoffeln		Pommes de terre
Verarbeitungsorte		Variété pour l'industrie alimentaire
Reifegruppe	mittelfrüh / mi-précoce	Maturité
Züchter	Euoplant (D)	Obtenteur
Abstammung	unbekannt / inconnue	Ascendance
Aufnahme in die Sortenliste	2022	Inscription sur la liste suisse
Vertreter	swissem Schweiz. Saatgutproduzenten-Verband / Fédération suisse des producteurs de semences 1567 Delley	Représentant



1. Morphologische Merkmale		
<b>Knolle</b>	Form:	kurzoval bis rund
	Grösse:	mittel
	Augen:	mittelflach
	Fleischfarbe:	gelb bis hellgelb
	Schale:	gelb, genetzt
<b>Stängel</b>	hoch, aufrecht, leicht pigmentiert	
<b>Blatt</b>	grün, Blätter nicht glänzend	
<b>Blüten</b>	weiss, blüht mittelmässig	

1. Caractères morphologiques		
<b>Tubercule</b>	forme:	oblongue-courte à ronde
	taille:	moyenne
	yeux:	mi-superficiels
	chair:	jaune à jaune clair
	peau:	jaune, réticulée
<b>Tige</b>	de haute taille, dressée, très légère pigmentation	
<b>Feuille</b>	franche, mate	
<b>Fleur</b>	blanche, floraison moyenne	

# Thalessa

2. Werteigenschaften	
Ertrag	mittel bis hoch
Kalibrierungsbeute	hoch
Stärkegehalt	hoch (16–20 %)
Stärkeertrag	hoch
Kochtyp	C
Verfärbungen	roh: mittel gekocht: mittel
Reduzierende Zucker	sehr gering (<0,2 g/100 g)
Verarbeitungseignung	Chips
Vorkeimdauer	6 Wochen

2. Caractéristiques agronomiques et technologiques	
Rendement	moyen à élevé
Calibre commercial	élevé
Teneur en amidon	élevée (16–20 %)
Rendement amidon	élevé
Type culinaire	C
Altération de la couleur	chair crue: moyenne chair cuite: moyenne
Sucres réducteurs	très faibles (<0,2 g/100 g)
Utilisation technologique	chips
Prégermination	6 semaines

3. Anfälligkeiten	
Krebs	anfällig
Nematoden	resistent (Ro1 und Ro4)
Krautfäule	mittel bis hoch
Knollenfäule	mittel
Flachschorf	mittel bis gering
Pulverschorf	mittel
Eisenfleckigkeit	gering
Blattroll	gering
Virus Y	gering
Schlagempfindlichkeit	mittel bis hoch

3. Sensibilités	
Galle verruqueuse	sensible
Nématodes	résistante (Ro1 et Ro4)
Mildiou des fanes	moyenne à élevée
Mildiou des tubercules	moyenne
Gale commune	moyenne à faible
Gale poudreuse	moyenne
Taches de rouille	faible
Virus de l'enroulement	faible
Virus Y	faible
Sensibilité aux chocs	moyenne à élevée

4. Besondere Hinweise
Die Knollen sind geeignet für eine längere Lagerung bei tiefen Temperaturen (4 °C).

4. Remarques particulières
Les tubercules peuvent être conservés durant une longue période à basse température (4 °C)

Thalessa ist eine mittelfrühe Chipssorte mit wenig reduzierenden Zuckern, die bei tiefen Temperaturen gelagert werden kann.

Thalessa est une variété chips mi-précoce avec un faible taux de sucres réducteurs, qui peut être conservée à basse température.

#### Impressum

Herausgeber	Agroscope, <a href="http://www.agroscope.ch">www.agroscope.ch</a>
Auskünfte	Ruedi Schwärzel, Agroscope, <a href="mailto:ruedi.schwaerzel@agroscope.admin.ch">ruedi.schwaerzel@agroscope.admin.ch</a>
Redaktion	Andrea Leuenberger, Agroscope
Gestaltung	Christoph Meichtry, Valmedia AG, Visp
Fotos	Carole Parodi, Agroscope
Copyright	© Agroscope 2021



# Twinner

**Autoren:** Ruedi Schwärzel, Jean-Marie Torche und Patrice de Werra  
Gemeinsames Werk von Agroscope, swissem in Delley und der swisspatat in Bern

November 2023

**Auteurs:** Ruedi Schwärzel, Jean-Marie Torche et Patrice de Werra  
Œuvre commune d'Agroscope, de swissem à Delley et de swisspatat à Berne

Novembre 2023

Kartoffeln		Pommes de terre
Speisesorte		Variété de consommation
Reifegruppe	früh / précoce	Maturité
Züchter	Agrico (NL)	Obtenteur
Abstammung	MA98-0032 × AR00-87-22	Ascendance
Aufnahme in die Sortenliste	2023	Inscription sur la liste suisse
Vertreter	swissem Schweiz. Saatgutproduzenten-Verband / Fédération suisse des producteurs de semences 1567 Delley	Représentant



1. Morphologische Merkmale		
<b>Knolle</b>	Form:	oval bis kurzoval
	Grösse:	mittel
	Augen:	mittelflach bis flach
	Fleischfarbe:	gelb bis hellgelb
	Schale:	gelb
<b>Stängel</b>	mittelhoch, mittelaufrecht, ohne Pigmentation	
<b>Blatt</b>	hellgrün	
<b>Blüten</b>	weiss, selten	

1. Caractères morphologiques		
<b>Tubercule</b>	forme:	oblongue à oblongue courte
	taille:	moyenne
	yeux:	mi-superficiels à superficiels
	chair:	jaune à jaune clair
	peau:	jaune
<b>Tige</b>	taille moyenne, mi-dressée, sans pigmentation	
<b>Feuille</b>	vert clair	
<b>Fleur</b>	blanche, rare	



# Twinner

2. Werteigenschaften	
Ertrag	mittel
Kalibrierbeute	mittel
Stärkegehalt	mittel (11–15 %)
Stärkeertrag	mittel
Kochtyp	B
Verfärbungen	roh: mittel gekocht: mittel
Reduzierende Zucker	
Verarbeitungseignung	Hausfrites

2. Caractéristiques agronomiques et technologiques	
Rendement	moyen
Calibre commercial	moyen
Teneur en amidon	moyenne (11–15 %)
Rendement amidon	moyen
Type culinaire	B
Altération de la couleur	chair crue: moyenne chair cuite: moyenne
Sucres réducteurs	
Utilisation technologique	frites maison

3. Anfälligkeiten	
Krebs	resistent (F1)
Nematoden	resistent (Ro <sub>1</sub> , Ro <sub>4</sub> )
Krautfäule	sehr wenig
Knollenfäule	wenig
Flachschorf	wenig
Pulverschorf	mittel bis hoch
Eisenfleckigkeit	gering
Blattroll	mittel bis gering
Virus Y	mittel
Schlagempfindlichkeit	gering

3. Sensibilités	
Galle verruqueuse	résistante (F1)
Nématodes	résistante (Ro <sub>1</sub> , Ro <sub>4</sub> )
Mildiou des fanes	très faible
Mildiou des tubercules	faible
Gale commune	faible
Gale poudreuse	moyenne à élevée
Taches de rouille	faible
Virus de l'enroulement	moyenne à faible
Virus Y	moyenne
Sensibilité aux chocs	faible

4. Besondere Hinweise
Das Kraut reift früh ab. Gute Lagereignung.

4. Remarques particulières
Le feuillage mûrit rapidement. Bonne aptitude à la conservation.

Twinner ist eine frühe, ziemlich festkochende Sorte.  
Sie hat eine gute Krautfäuleresistenz.

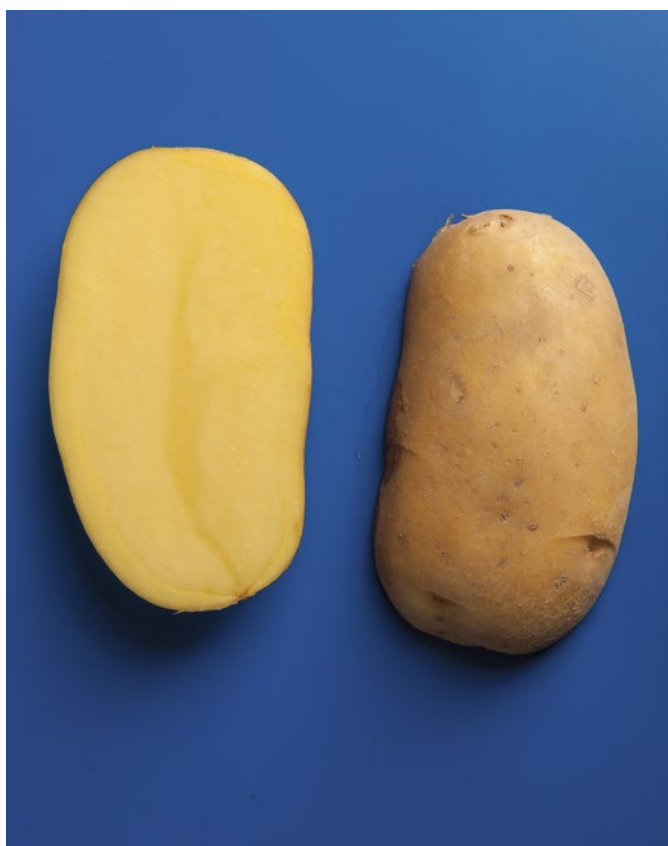
Twinner est une variété précoce, plutôt ferme  
et très peu sensible au mildiou.

#### Impressum

Herausgeber Agroscope, [www.agroscope.ch](http://www.agroscope.ch)  
 Auskünfte Ruedi Schwärzel, Agroscope,  
[ruedi.schwaerzel@agroscope.admin.ch](mailto:ruedi.schwaerzel@agroscope.admin.ch)  
 Redaktion Andrea Leuenberger, Agroscope  
 Gestaltung Christoph Meichtry, Valmedia AG, Visp  
 Fotos Carole Parodi, Agroscope  
 Copyright © Agroscope 2023

# Venezia

<b>Kartoffeln</b>		<b>Pommes de terre</b>
<b>Speisesorte</b>		<b>Variété de consommation</b>
<b>Reifegruppe</b>	früh / précoce	<b>Maturité</b>
<b>Züchter</b>	Europlant	<b>Obtenteur</b>
<b>Abstammung</b>	B 165/95/82 X P 93-388	<b>Ascendance</b>
<b>Aufnahme in die Sortenliste</b>	2015	<b>Inscription sur la liste suisse</b>
<b>Vertreter</b>	swissem Schweiz. Saatgutproduzenten-Verband/ Fédération suisse des producteurs de semences 1567 Delley	<b>Représentant</b>



1. Morphologische Merkmale	
<b>Knolle</b>	Form: langoval bis kurzoval, regelmässig Grösse: mittel Augen: flach bis mittelflach Fleischfarbe: gelb bis tiefgelb Schale: gelb
<b>Stängel</b>	mittelhoch, aufrecht, ohne Pigmentierung
<b>Blatt</b>	grün bis dunkelgrün
<b>Blüten</b>	weiss, sehr wenig blühend

1. Caractères morphologiques	
<b>Tubercule</b>	forme: oblongue à oblongue courte, régulière taille: moyenne yeux: superficiels à mi-superficiels chair: jaune à jaune foncé peau: jaune
<b>Tige</b>	de taille moyenne, dressée, sans pigmentation
<b>Feuille</b>	vert à vert foncé
<b>Fleur</b>	blanche, très rare

# Venezia

## 2. Werteigenschaften

<b>Ertrag</b>	hoch bis mittel
<b>Kalibrierausbeute</b>	mittel bis hoch
<b>Stärkegehalt</b>	mittel (11–14 %)
<b>Stärkeertrag</b>	mittel
<b>Kochtyp</b>	A–B
<b>Verfärbungen</b>	roh: gering gekocht: gering
<b>Reduzierende Zucker</b>	mittel (1,7 % TS)
<b>Verarbeitungseignung</b>	keine
<b>Vorkeimdauer</b>	4–5 Wochen; Primeur 10–12 Wochen

## 2. Caractéristiques agronomiques et technologiques

<b>Rendement</b>	élevé à moyen
<b>Calibre commercial</b>	moyen à élevé
<b>Teneur en amidon</b>	moyenne (11–14 %)
<b>Rendement amidon</b>	moyen
<b>Type culinaire</b>	A–B
<b>Altération de la couleur</b>	chair crue: faible chair cuite: faible
<b>Sucres réducteurs</b>	moyenne (1,7 % MS)
<b>Utilisation technologique</b>	néant
<b>Prégermination</b>	4–5 semaines; primeur 10–12 semaines

## 3. Anfälligkeiten

<b>Krebs</b>	anfällig
<b>Nematoden</b>	nicht anfällig ( $Ro_{1,4}$ )
<b>Krautfäule</b>	mittel bis hoch
<b>Braunfäule</b>	mittel
<b>Flachschorf</b>	gering bis mittel
<b>Pulverschorf</b>	mittel
<b>Eisenfleckigkeit</b>	gering
<b>Blattroll</b>	gering
<b>Virus Y</b>	gering
<b>Schlagempfindlichkeit</b>	gering
<b>Abkeimungsempfindlichkeit</b>	gering

## 3. Sensibilités

<b>Galle verruqueuse</b>	sensible
<b>Nématodes</b>	résistante ( $Ro_{1,4}$ )
<b>Mildiou des fanes</b>	moyenne à élevé
<b>Mildiou des tubercules</b>	moyenne
<b>Gale commune</b>	faible à moyenne
<b>Gale poudreuse</b>	moyenne
<b>Taches de rouille</b>	faible
<b>Virus de l'enroulement</b>	faible
<b>Virus Y</b>	faible
<b>Sensibilité aux chocs</b>	faible
<b>Sensibilité à l'égermage</b>	faible

## 4. Besondere Hinweise

Venezia hat eine ausgeprägte Keimruhe.

## 4. Remarques particulières

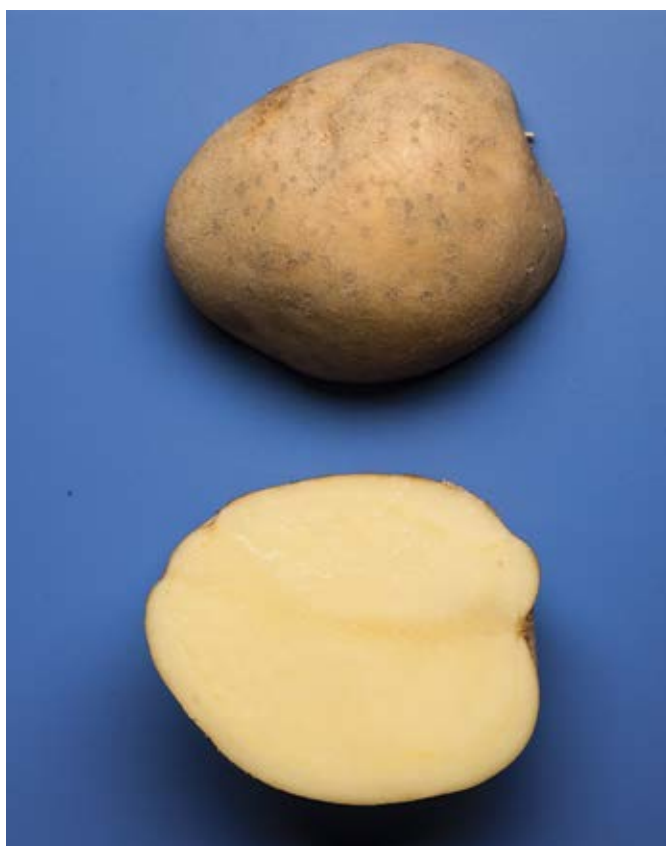
Venezia a une dormance prononcée.

Venezia ist eine frühe Sorte, die sich gut für Salzkartoffeln und Kartoffelsalat eignet.

Venezia est une variété précoce particulièrement appréciée en pommes de terre nature et en salade.

# Verdi

<b>Kartoffeln</b>		<b>Pommes de terre</b>
<b>Speisesorte</b>		<b>Variété de consommation</b>
<b>Reifegruppe</b>	mittelfrüh bis mittelspät / mi-précoce à mi-tardive	<b>Maturité</b>
<b>Züchter</b>	SAKA-Ragis (D)	<b>Obtenteur</b>
<b>Abstammung</b>	Tomensa X Diana	<b>Ascendance</b>
<b>Aufnahme in die Sortenliste</b>	2014	<b>Inscription sur la liste suisse</b>
<b>Vertreter</b>	swissem Schweiz. Saatgutproduzenten-Verband / Association suisse des producteurs de semences 1567 Delley	<b>Représentant</b>



1. Morphologische Merkmale	
<b>Knolle</b>	Form: rund bis kurzoval Grösse: mittel Augen: mitteltief bis mittelflach Fleischfarbe: hellgelb Schale: gelb
<b>Stängel</b>	hoch, aufrecht, Stängelbasis pigmentiert
<b>Blatt</b>	hellgrün, aufrecht
<b>Blüten</b>	lila, stak blühend

1. Caractères morphologiques	
<b>Tubercule</b>	forme: ronde à oblongue courte taille: moyenne yeux: mi-profonds à mi-superficiels chair: jaune clair peau: jaune
<b>Tige</b>	de grande taille, port dressé, pigmentation à la base des tiges
<b>Feuille</b>	vert clair, dressée
<b>Fleur</b>	mauve, floraison abondante

# Verdi

## 2. Werteigenschaften

<b>Ertrag</b>	mittel
<b>Kalibrierungsbeute</b>	mittel
<b>Stärkegehalt</b>	hoch (19 - 22%)
<b>Stärkeertrag</b>	hoch
<b>Kochtyp</b>	C – D
<b>Verfärbungen</b>	roh: stark gekocht: mittel
<b>Reduzierende Zucker</b>	gering (0,04% TS)
<b>Verarbeitungseignung</b>	Chips
<b>Vorkeimdauer</b>	4 – 5 Wochen

## 2. Caractéristiques agronomiques et technologiques

<b>Rendement</b>	moyen
<b>Calibre commercial</b>	moyen
<b>Teneur en amidon</b>	élevée (19 - 22%)
<b>Rendement amidon</b>	élevé
<b>Type culinaire</b>	C – D
<b>Altération de la couleur</b>	chair crue: rapide chair cuite: moyenn
<b>Sucres réducteurs</b>	faible (0,04% MS)
<b>Utilisation technologique</b>	chips
<b>Prégermination</b>	4 – 5 semaines

## 3. Anfälligkeiten

<b>Krebs</b>	nicht anfällig
<b>Nematoden</b>	nicht anfällig ( $Ro_{1,4}$ )
<b>Krautfäule</b>	mittel
<b>Braunfäule</b>	gering
<b>Flachschorf</b>	gering
<b>Pulverschorf</b>	mittel
<b>Eisenfleckigkeit</b>	gering
<b>Blattroll</b>	gering
<b>Virus Y</b>	mittel, anfällig NTN
<b>Schlagempfindlichkeit</b>	hoch
<b>Abkeimungsempfindlichkeit</b>	gering

## 3. Sensibilités

<b>Galle verruqueuse</b>	résistante
<b>Nématodes</b>	résistante ( $Ro_{1,4}$ )
<b>Mildiou des fanes</b>	moyenne
<b>Mildiou des tubercules</b>	faible
<b>Gale commune</b>	faible
<b>Gale poudreuse</b>	moyenne
<b>Taches de rouille</b>	faible
<b>Virus de l'enroulement</b>	faible
<b>Virus Y</b>	moyenne, sensible NTN
<b>Sensibilité aux chocs</b>	élevée
<b>Sensibilité à l'égermage</b>	faible

## 4. Besondere Hinweise

Verdi hat eine ausgeprägte Keimruhe. Die Knollen lagern sich ziemlich gut.

## 4. Remarques particulières

Verdi a une bonne dormance et les tubercules se conservent assez bien.

Verdi ist eine Chipssorte mit einer ausgezeichneten Backqualität.

Verdi est une variété avec une très bonne aptitude à la transformation en chips.

## Kartoffeln

Speisesorte  
Reifegruppe

Züchter

Abstammung  
Aufnahme in die  
Sortenliste

Vertreter

# Victoria

mittelfrüh bis mittelspät/  
*mi-précoce à mi-tardive*

ZPC Holland BV  
NL-8300 BD Leuwarden

Agria × Ropta J 861

2002

Schweiz. Saatgutproduzenten-Verband/  
*Association suisse des producteurs  
de semences*  
CH-1567 Delley

## Pommes de terre

*Variété de consommation*  
*Maturité*

*Obtenteur*

*Ascendance*

*Inscription  
sur la liste suisse*

*Représentant*



### 1. Morphologische Merkmale

Knolle	Form:	lang- bis kurzoval
	Grösse:	gross
	Augen:	flach
	Fleischfarbe:	gelb
	Schale:	gelb

Stängel	mittelhoch, mittelaufrecht, violette Stängelbasis
---------	--

Blatt	graugrün
-------	----------

Blüten	crème, mittel bis stark blühend
--------	---------------------------------

### 1. Caractères morphologiques

<i>Tubercule</i>	<i>forme:</i>	<i>oblongue à oblongue courte</i>
	<i>taille:</i>	<i>grosse</i>
	<i>yeux:</i>	<i>superficiels</i>
	<i>chair:</i>	<i>jaune</i>
	<i>peau:</i>	<i>jaune</i>

<i>Tige</i>	<i>de taille moyenne, port mi-dressé, violette à la base</i>
-------------	--

<i>Feuille</i>	<i>gris-vert</i>
----------------	------------------

<i>Fleur</i>	<i>crème, floraison moyenne à abondante</i>
--------------	---



**2. Werteigenschaften**

Ertrag:	hoch
Kalibriererausbeute:	hoch
Stärkegehalt:	niedrig bis mittel (12-15,5%)
Stärkeertrag:	mittel
Kochtyp:	B
Verfärbung	
roh:	gering
gekocht:	gering
Reduzierende Zucker:	gering (0,16 bis 0,20%, TS)
Verarbeitungseignung:	Frites
Vorkeimdauer:	5 Wochen

**3. Anfälligkeiten**

Krebs:	nicht anfällig
Nematoden:	nicht anfällig (Pathotyp Ro <sub>1</sub> )
Krautfäule:	mittel
Braunfäule:	mittel
Flachschorf:	mittel bis stark
Pulverschorf:	hoch
Eisenfleckigkeit:	gering bis mittel
Blattroll:	mittel
Virus Y:	stark
Schlagempfindlichkeit:	gering bis mittel
Abkeimungs- empfindlichkeit:	mittel bis stark

**4. Besondere Hinweise**

Keimruhe ist ausgeprägt, Knollen lagern sich gut.

**2. Caractéristiques agronomiques et technologiques**

Rendement:	élevé
Calibre commercial:	élevé
Teneur en amidon:	moy. à faible (12-15,5%)
Rendement amidon:	moyen
Type culinaire:	B
Altération de la couleur	
chair crue:	faible
chair cuite:	faible
Sucres réducteurs (teneur):	faible (0,16 à 0,20%, MS)
Utilisation technologique:	frites
Prégermination:	5 semaines

**3. Sensibilités**

Galle verruqueuse:	résistante
Nématodes:	résistante au pathotype Ro <sub>1</sub>
Mildiou des fanes:	moyenne
Mildiou des tubercules:	moyenne
Gale commune:	moyenne à élevée
Gale poudreuse:	élevée
Taches de rouille:	faible à moyenne
Virus de l'enroulement:	moyenne
Virus Y:	élevée
Sensibilité aux chocs:	faible à moyenne
Sensibilité à l'égermage:	moyenne à élevée

**4. Remarques particulières**

*Victoria a une bonne dormance et se conserve bien.*

Victoria ist eine mittelfrühe, eher grossfallende Speisesorte mit einer sehr vielseitigen Verwendungseignung für Frites, Kartoffelstock und Rösti.

*Victoria est une variété mi-précoce à mi-tardive qui produit d'assez gros tubercules. Elle convient bien à la préparation de rösti, frites, pommes nature et pommes purée.*

Gemeinsames Werk der landwirtschaftlichen Forschungsanstalten Reckenholz und Changins, des Schweizerischen Saatgutproduzenten-Verbandes Delley und der swisspatat in Bern.

*Œuvre commune des Stations fédérales de recherches agronomiques de Changins et de Reckenholz, de l'Association suisse des producteurs de semences à Delley et de swisspatat à Berne.*

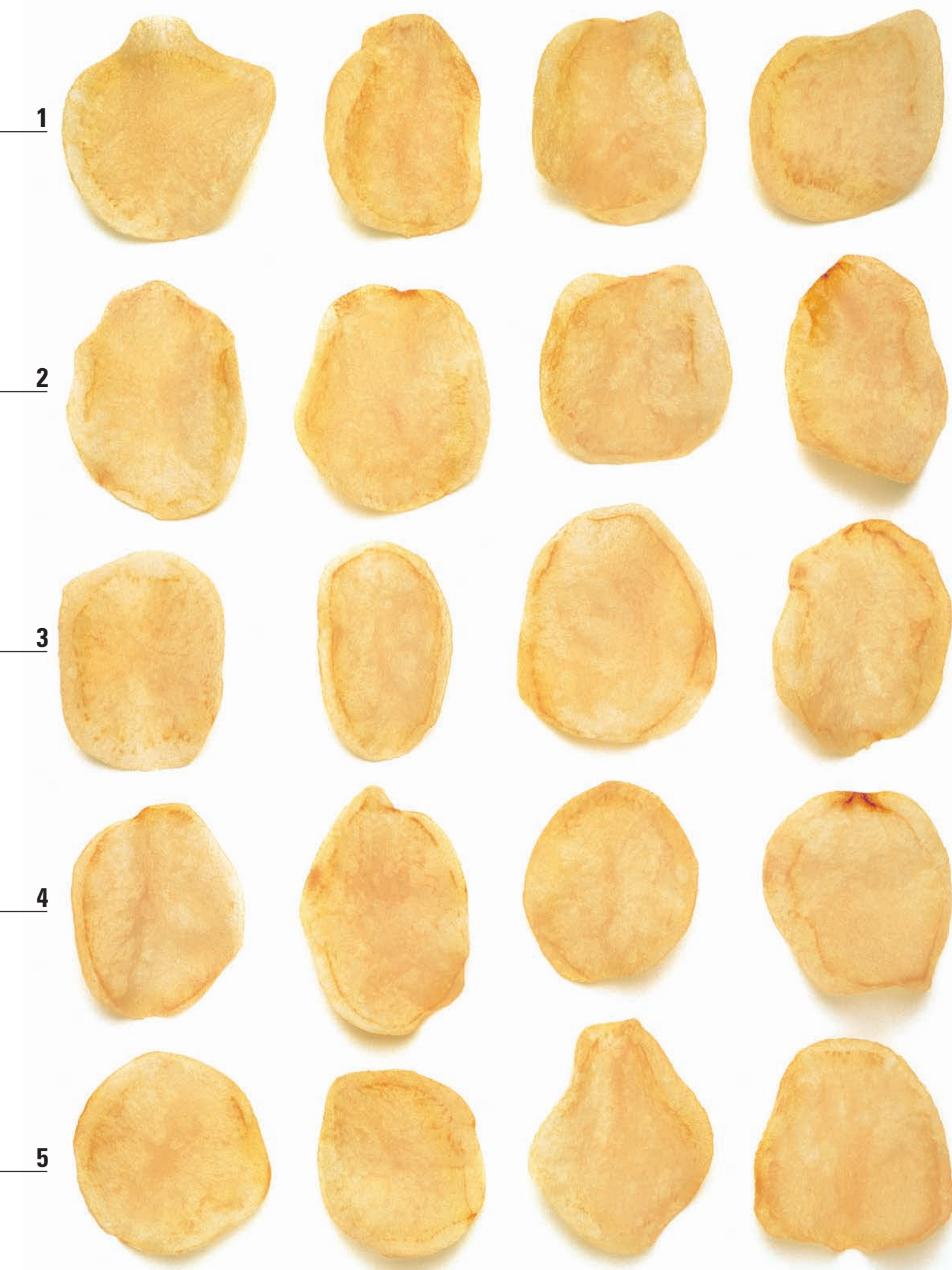




### Farbtabelle für die Chips-Beurteilung

*Farbverbindlich ist die Druckversion,  
erhältlich unter [kartoffel.ch/shop](http://kartoffel.ch/shop)*

NOTE 7



71

72

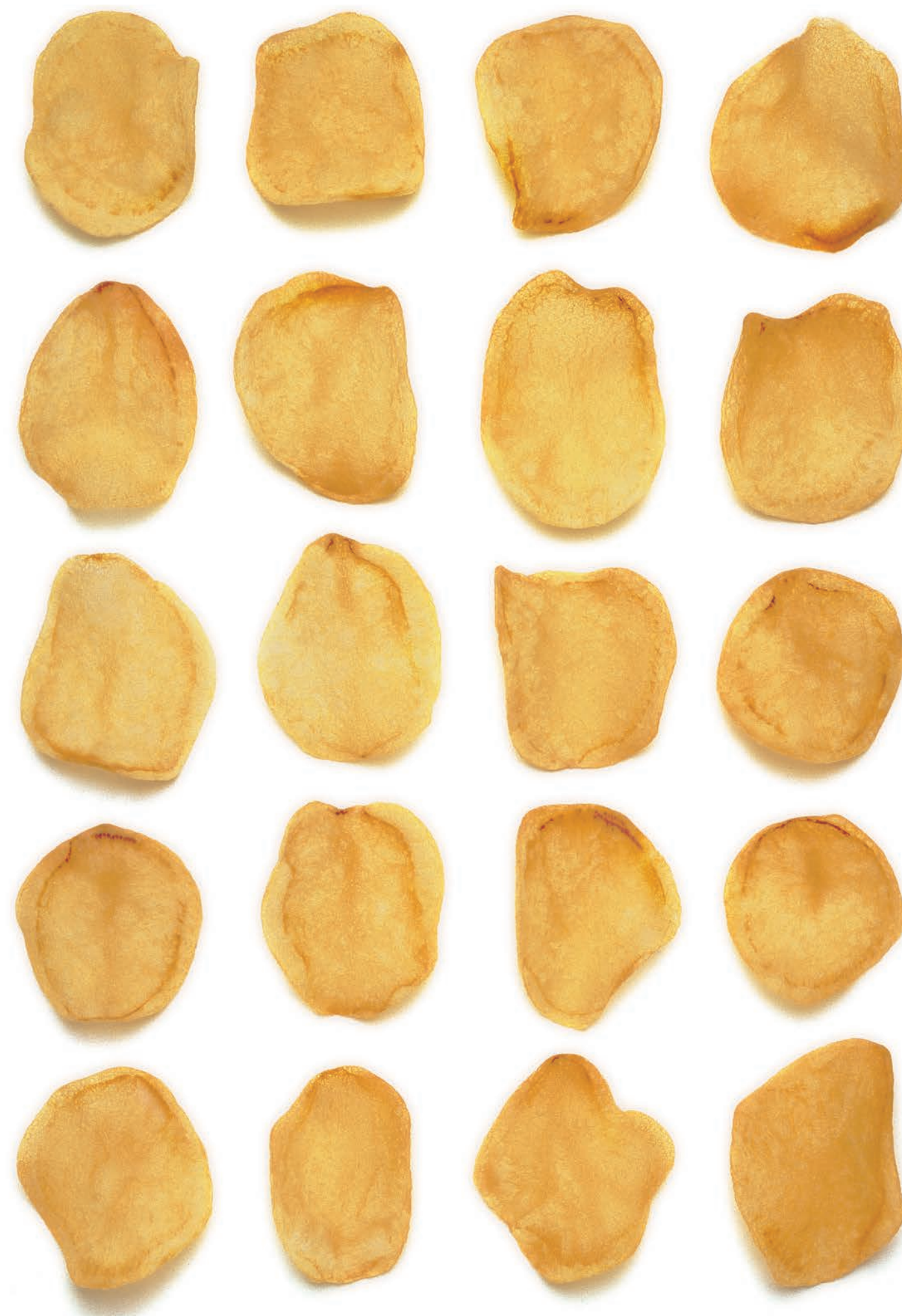
73

74

### Table de référence pour la notation des chips

*La version imprimée, disponible sur  
[patate.ch/shop](http://patate.ch/shop), fait foi.*

NOTE 6



61

62

63

64

NOTE 5



51

52

53

54

### Color Scale for quality evaluation of Potato Chips

*The printed version ist colour-binding, available at  
[kartoffel.ch/shop](http://kartoffel.ch/shop)*

NOTE 4



41

42

43

44

© swisspatat  
CH-3001 Bern